

## Företagens ekonomi 2009

Structural Business Statistics 2009

---

### I korta drag

#### Tjänsteföretagen dominerar svenskt näringsliv

Det svenska näringslivet bestod av cirka 930 000 aktiva företag år 2009. Dessa företag hade tillsammans drygt 2,4 miljoner anställda, 6 200 miljarder kronor i omsättning och knappt 1 800 miljarder i förädlingsvärde. De totala tillgångarna i företagen uppgick till 14 100 miljarder kronor. De tjänsteproducerande företagen stod för mer än 60 procent av nettoomsättningen, förädlingsvärdet och antalet anställda. Näringslivet består mest av småföretag. Hela 96 procent är så kallade mikroföretag med färre än 10 anställda, vilka stod för mer än en femtedel av näringslivets förädlingsvärde, nettoomsättning och anställda. Företagen med 250 eller fler anställda utgjorde en promille av antalet företag men stod för 40 procent av förädlingsvärde och omsättning och 36 procent av de anställda 2009.

#### Tillverkning stod för en fjärdedel av förädlingsvärdet

Strukturen varierar mycket mellan olika branschgrupper. Jordbrukssektorn stod för mer än 20 procent av antalet företag men bidrog endast med 2 procent till det totala förädlingsvärdet. Handelsbranschen bidrog med 32 procent av nettoomsättningen, 17 procent av förädlingsvärdet och 19 procent av antalet anställda i näringslivet. Tillverkningsindustrin bidrog med en fjärdedel av näringslivets förädlingsvärde. Denna bransch hade också de största tillgångarna i balansräkningen.

#### Finanskrisen slog hårt mot fordons- och stålindustrin

Finanskrisen har påverkat företagens resultaträkningar negativt. Jämfört med år 2008 har företagens rörelseintäkter och rörelsekostnader minskat med cirka 8 procent och årets resultat med cirka 21 procent. I balansräkningen ökade balansomslutningen med 2 procent. På tillgångssidan minskade varulager och kortfristiga fordringar med 9 respektive 7 procent, medan materiella anläggningstillgångar ökade något. På skuldsidan minskade de korta skulderna med 3 procent och de långa skulderna ökade med 4 procent.

Industriföretagen drabbades hårdare av finanskrisen än tjänsteföretagen. Mellan 2007 och 2009 minskade industriföretagens rörelseresultat med 38 procent, medan tjänsteföretagens rörelseresultat minskade med 16 procent. Hårdast drabbades fordonsindustrin och stålindustrin. På två år minskade förädlingsvärdet inom dessa branscher med 33 respektive 20 miljarder.



**Statistiska centralbyrån**  
Statistics Sweden

Barbro von Hofsten, SCB, tfn 019-17 67 24, barbro.vonhofsten@scb.se  
Daniel Wester, SCB, tfn 019-17 68 37, daniel.wester@scb.se

Statistiken har producerats av SCB, som ansvarar för officiell statistik inom området.

ISSN 1654-3548 Serie NV – Näringsverksamhet. Utkom den 19 maj 2011.  
URN:NBN:SE:SCB-2011-NV19SM1102\_pdf  
Tidigare publicering: Se avsnittet Fakta om statistiken.  
Utgivare av Statistiska meddelanden är Stefan Lundgren, SCB.

## Innehåll

<b>Statistiken med kommentarer</b>	<b>3</b>
<b>Makroekonomisk översikt</b>	<b>3</b>
<b>Näringslivets struktur</b>	<b>4</b>
<b>Det regionala näringslivet</b>	<b>9</b>
<b>Intäkter, kostnader och rörelseresultat</b>	<b>10</b>
<b>Kapitalstruktur</b>	<b>11</b>
<b>Tidsserier</b>	<b>12</b>
<b>Nyckeltal</b>	<b>15</b>
<b>Branschanalys</b>	<b>19</b>
<b>Tabeller</b>	<b>21</b>
1. Resultaträkning för näringslivet totalt 2000 - 2009, miljarder kr	21
2. Balansräkning för näringslivet totalt 2000 - 2009, miljarder kr	22
3. Basfakta och nyckeltal för näringslivet totalt 2000 - 2009, belopp i miljarder kr, nyckeltal i procent	22
4. Europeiska unionen, förädlingsvärde per land och näringsgren enligt SNI 2007 år 2008, miljoner euro	23
5. Europeiska unionen, Omsättning per företag enligt SNI 2007 år 2008, miljoner euro	24
6. Europeiska unionen, Förädlingsvärde per anställd enligt SNI 2007 år 2008, miljoner euro	25
7. Europeiska unionen, Rörelseresultat/Omsättning enligt SNI 2007 år 2008, miljoner euro	26
<b>Fakta om statistiken</b>	<b>27</b>
<b>Detta omfattar statistiken</b>	<b>27</b>
Definitioner och förklaringar	27
<b>Så görs statistiken</b>	<b>29</b>
Variabler som finns för samtliga företag	29
Variabler som endast finns för ett urval av företag	29
<b>Statistikens tillförlitlighet</b>	<b>29</b>
<b>Bra att veta</b>	<b>30</b>
Annan statistik	30
Publicering och spridning	30
Primärmaterial	31
<b>In English</b>	<b>32</b>
<b>Summary</b>	<b>32</b>
<b>List of terms</b>	<b>33</b>

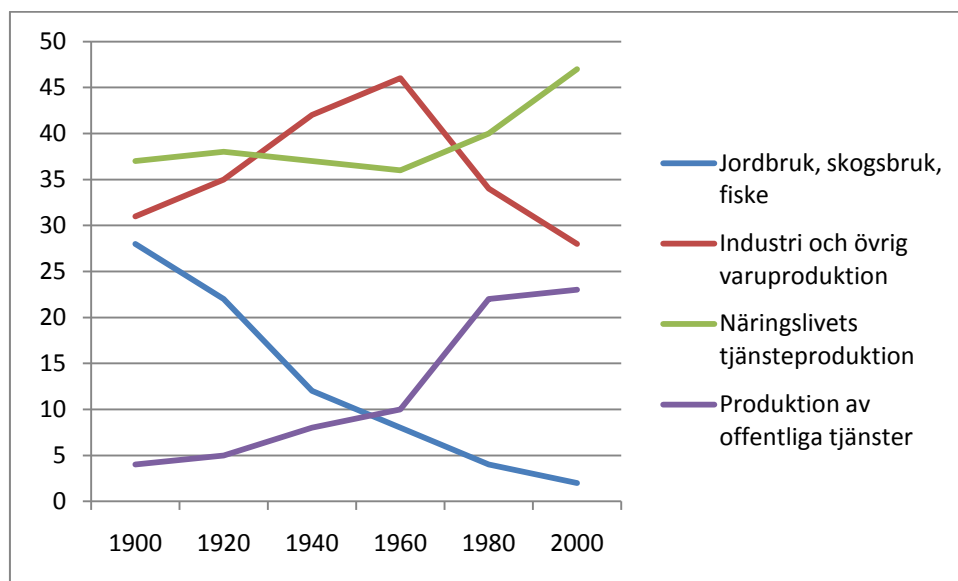
# Statistiken med kommentarer

## Makroekonomisk översikt

Den här publikationen visar framför allt resultat från undersökningen Företagens ekonomi. För att få en bakgrund till näringslivets struktur idag börjar vi dock med att visa ett diagram från SCB:s Nationalräkenskaper över BNP-utvecklingen under 100 år.

**Figur 1. Den svenska ekonomins struktur år 1900-2000, bidrag till BNP (%)**

*Figure 1. The structure of the Swedish economy year 1900-2000, contribution to GDP (%)*



Källa: SCB Nationalräkenskaper, från Statistisk Årsbok 2010

I början av 1900-talet var Sverige ett land med en omfattande jordbrukssektor. Denna sektor har successivt krympt och utgjorde vid millennieskiftet endast två procent av Sveriges bruttonationalprodukt (BNP). På 1960-talet var Sverige en stark industrination, där hela 46 procent av landets BNP kom från industriföretagen. Sedan dess har Sverige allt mer övergått till att bli en tjänsteproducerande nation. Både näringslivets och den offentliga sektorns tjänsteproduktion ökade stadigt under de sista decennierna på 1900-talet. År 2000 stod näringslivets tjänstesektor och den offentliga tjänstesektorn tillsammans för hela 70 procent av Sveriges BNP, medan industrins andel hade sjunkit till 28 procent. Till viss del kan ökningen av tjänstesektorn förklaras med att många industriföretag renodlats och att vissa tjänster, exempelvis företagstjänster, har lagts i egna företag.

## Näringslivets struktur

Denna publikation visar ett urval av den information som finns tillgänglig från undersökningen Företagens ekonomi. Mycket mer detaljerad information finns tillgänglig i SCB:s databaser eller går att få via kundpassade specialbearbetningar.

### Tabell 1. Ekonomisk översikt för totalt näringsliv, varuproducerande företag och tjänsteproducerande företag år 2009

Table 1. Economic overview for the total business economy, the goods-producing sector and the services sector 2009

	Varuprodu- cerande företag (SNI 01-43)	Tjänsteprodu- cerande företag (SNI 45-96 exkl. 64-66, 84)	Näringslivet totalt (SNI 01-96 exkl. 64-66, 84)
Antal företag	340 555	587 362	927 917
Antal anställda	887 958	1 553 968	2 441 926
Nettoomsättning (miljarder kr)	2 381	3 843	6 224
Förädlingsvärde (miljarder kr)	694	1 066	1 760
Summa tillgångar (miljarder kr)	6 586	7 539	14 125

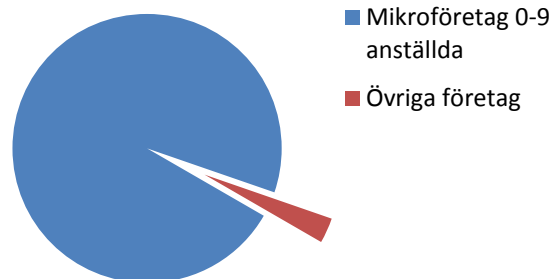
*Kommentar:* Näringsgrensindelningen följer SNI 2007. Offentlig förvaltning 84 (sektion O) samt företag som bedriver finansiell verksamhet, 64-66 (sektion K), ingår inte i undersökningen Företagens ekonomi. De finansiella företagen undersöks av en annan enhet inom SCB. Publicering av de finansiella företagen sker i serie FM – Finansmarknad.

Det svenska näringslivet (exklusive finansiella tjänster) bestod enligt undersökningen Företagens ekonomi av cirka 930 000 aktiva företag år 2009. Dessa företag hade tillsammans drygt 2,4 miljoner anställda, 6 200 miljarder kronor i omsättning och knappt 1 800 miljarder i förädlingsvärde (se tabell 1). De totala tillgångarna i företagen uppgick till 14 100 miljarder kronor. De tjänsteproducerande företagen stod för mer än 60 procent av nettoomsättningen, förädlingsvärdet och antalet anställda. Tillgångarna var mer jämnt fördelade och där stod de varuproducerande företagen för 47 procent år 2009.

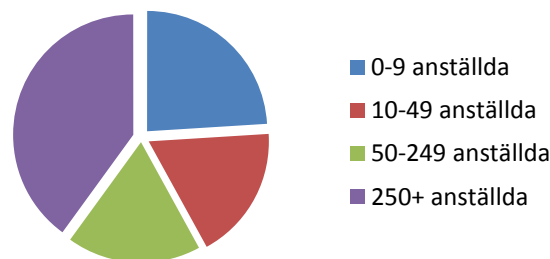
**Figur 2. Näringslivets struktur efter företagsstorlek (efter anställda) år 2009. Antal företag och förädlingsvärde per storleksklass (%)**

*Figure 2. Business structure by enterprise size-class (based on employment) 2009. Number of enterprises and value added by size-class (%)*

### Antal företag



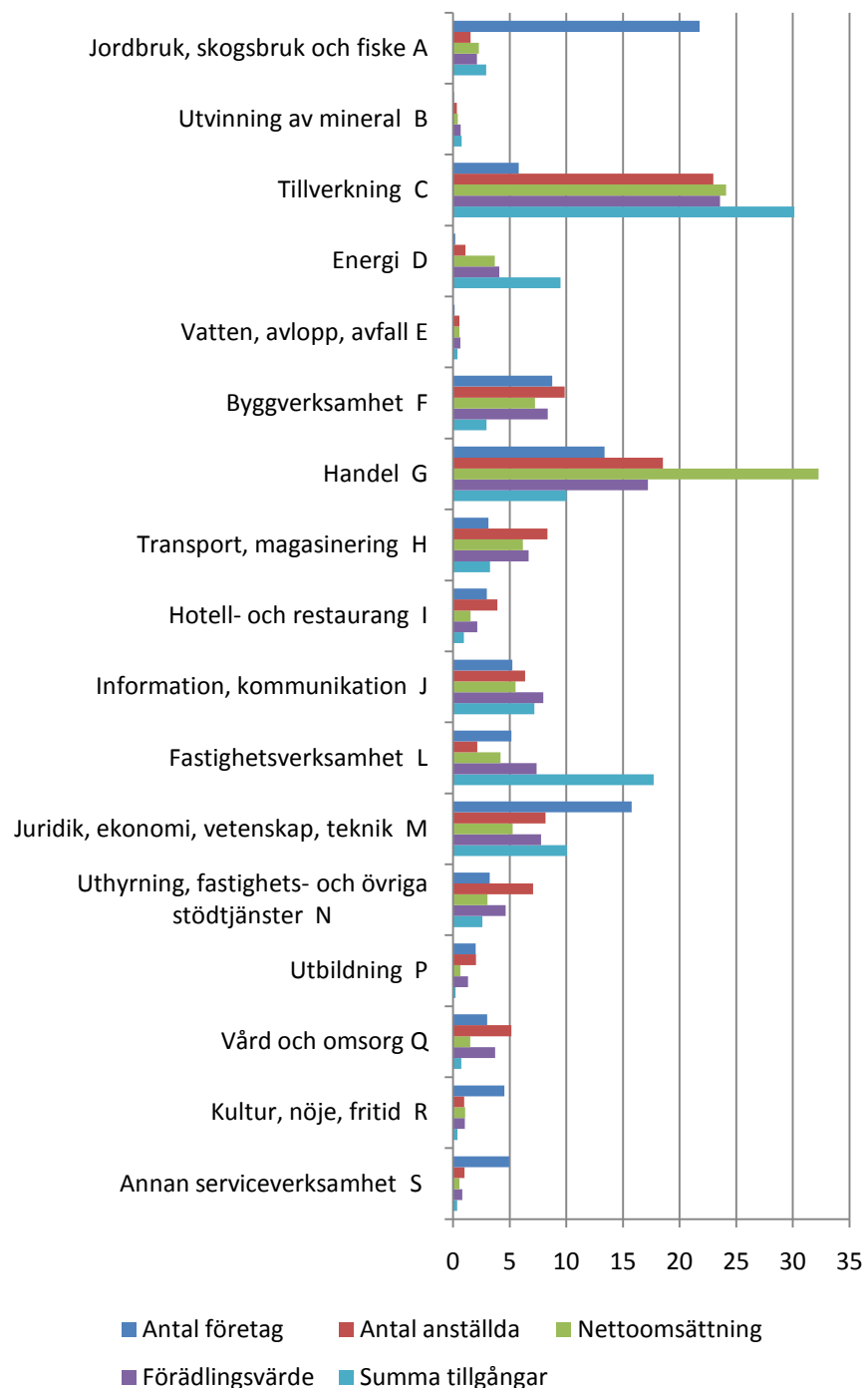
### Förädlingsvärde



Figur 2 visar fördelningen på storleksklasser för antalet företag och för näringslivets förädlingsvärde. Det svenska näringslivet består till största delen av små och medelstora företag. En mycket stor andel (96%) är så kallade mikroföretag med färre än 10 anställda. Dessa stod år 2009 för mer än en femtedel av näringslivets förädlingsvärde, nettoomsättning och anställda. Företag med mellan 10 och 49 anställda utgjorde tre procent av antalet företag men bidrog ändå med 18 procent av förädlingsvärdet och 22 procent av de anställda. Storföretagen med 250 eller fler anställda utgjorde en promille av antalet företag, men stod för hela 40 procent av både förädlingsvärde och omsättning och 36 procent av de anställda i näringslivet.

**Figur 3. Företag, anställda, omsättning, förädlingsvärde och tillgångar, per bransch år 2009 (SNI-sektioner), andel av totala näringslivet (%)**

*Figure 3. Enterprises, employment, turnover, value added and assets by industry 2009 (NACE sections), share of total business economy (%)*

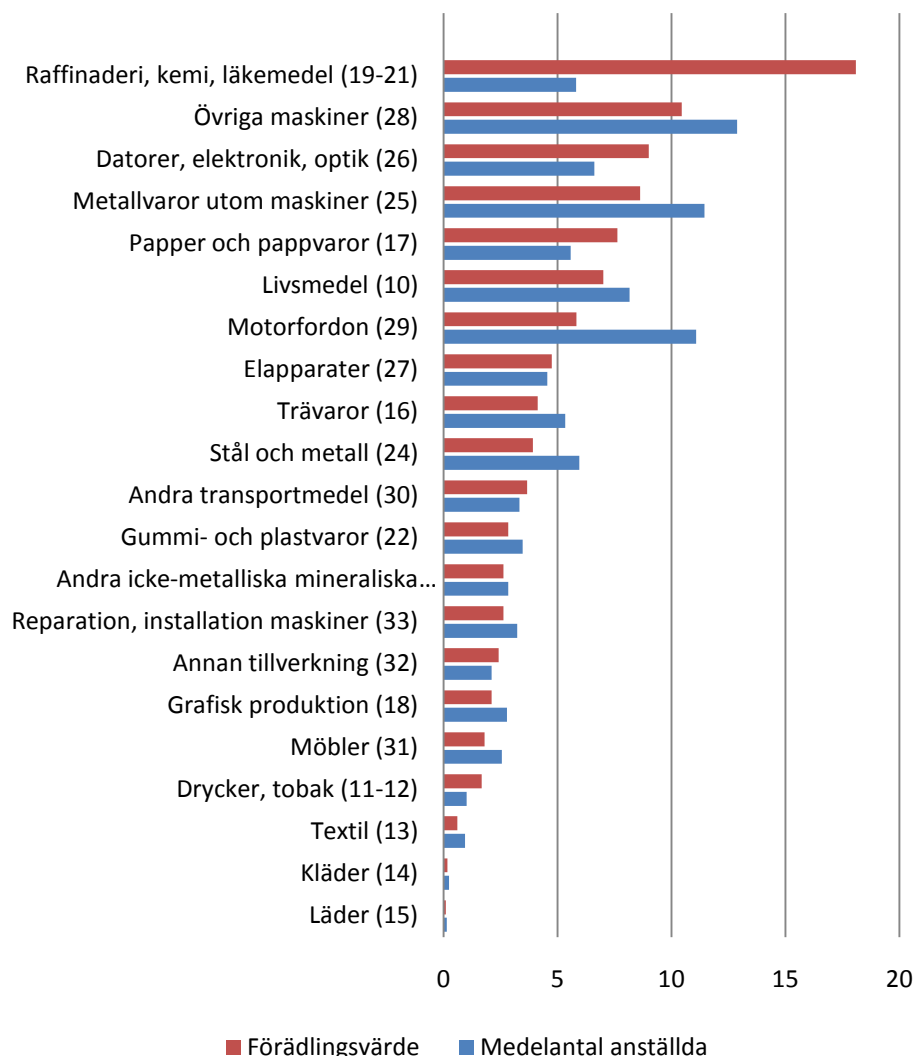


Figur 3 visar olika branschgruppers andel av det totala näringslivet för antalet företag och anställda, nettoomsättning, förädlingsvärde och summa tillgångar. Strukturen varierar mycket mellan branschgrupperna. Exempelvis står branschgruppen jordbruk, skogsbruk och fiske för mer än 20 procent av antalet företag i näringslivet men bidrar endast med 2 procent till det totala förädlingsvärdet. Det beror på att många av dessa företag är enskilda näringsidkare utan anställda. En annan bransch som består av mestadels småföretag är branschen juridik, ekonomi, vetenskap och teknik, där många konsulter finns.

Handelsbranschen bidrar med hela 32 procent av nettoomsättningen, 17 procent av förädlingsvärdet och 19 procent av antalet anställda. De största tillgångarna återfanns inom branschgruppen tillverkning följt av fastighetsverksamhet. Byggbranschen, som kontinuerligt bidrar till fastighetsbranschens omfattande tillgångar, ägde däremot endast 3 procent av de totala tillgångarna. Byggbranschen stod för ungefär en tiondel av näringslivets företag och anställda, 7 procent av nettoomsättningen och 8 procent av förädlingsvärdet. Tillverkningsindustrin, som är en stor branschgrupp, bidrog även med den högsta andelen av näringslivets förädlingsvärde, 24 procent. Nedan tittar vi närmare på tillverkningsindustrins olika delbranscher, se figur 4.

**Figur 4. Tillverkningsindustrins struktur 2009. Förädlingsvärde och anställda, per bransch (SNI-divisioner), andel av totala tillverkningsindustrin (%)**

*Figure 4. Structure of the manufacturing sector 2009. Value added and employment by industry (NACE division), share of total manufacturing (%)*

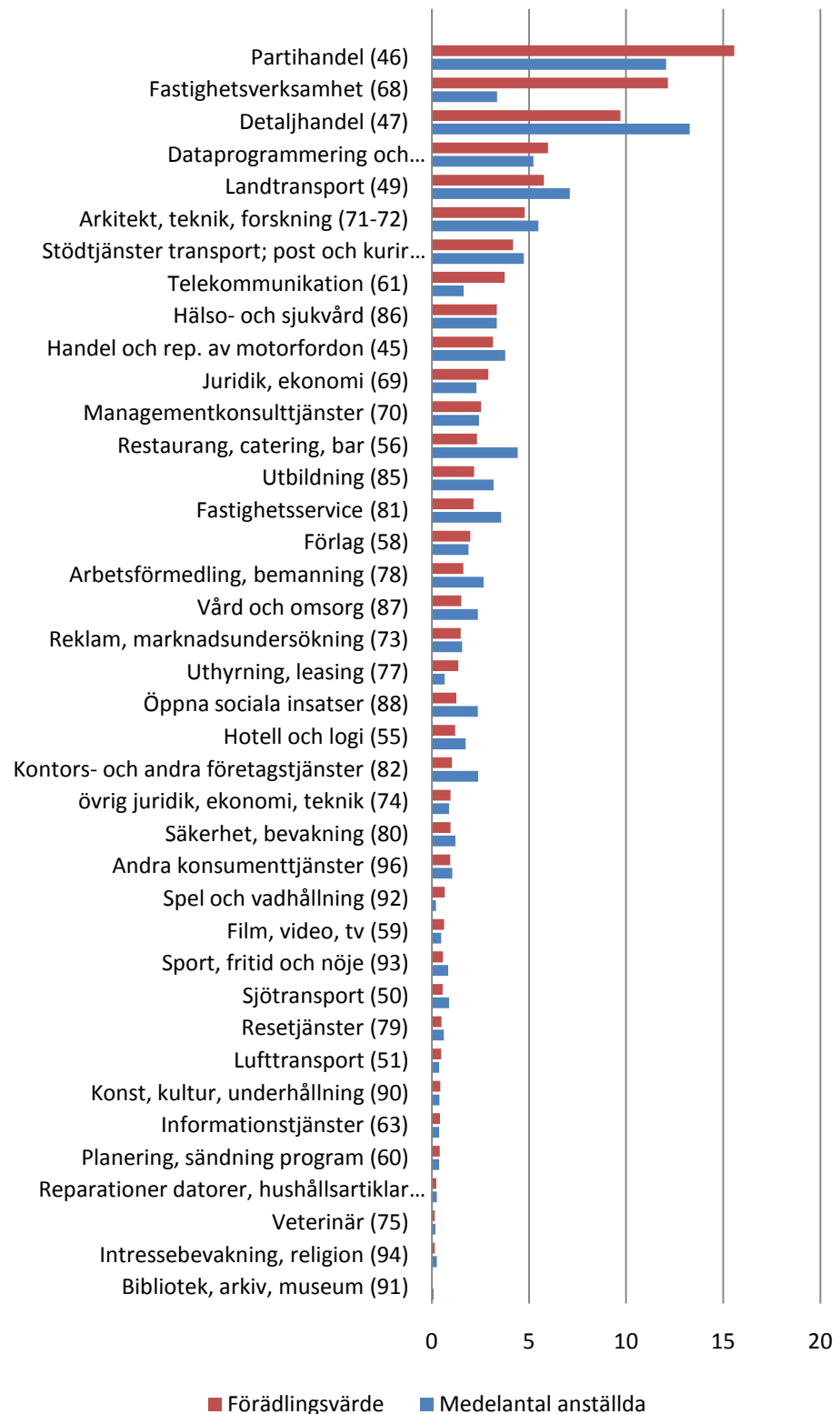


Det största bidraget till förädlingsvärdet inom tillverkningsindustrin, 18 procent, stod branschen raffinaderi, kemi och läkemedel för. Förädlingsvärdet per anställd var dessutom högt, 2,3 miljoner, i denna bransch som endast stod för 6 procent av det totala antalet anställda. Lågt förädlingsvärde per anställd hade däremot fordonsindustrin med 9 procent av förädlingsvärdet och 11 procent av de anställda, vilket motsvarar ett förädlingsvärde per anställd på 390 000 kronor. Övriga maskiner var den näst största branschen med en tiondel av det totala förädlingsvär-

det. Tillverkning av kläder och lädervaror var de minsta branscherna med cirka en procent vardera av det totala förädlingsvärdet.

**Figur 5. Tjänstesektorns struktur 2009. Förädlingsvärde och anställda per bransch (SNI-divisioner), andel av totala tjänstesektorn (%)**

*Figure 5. Structure of the services sector 2009. Value added and employment by industry (NACE division), share of total services sector (%)*



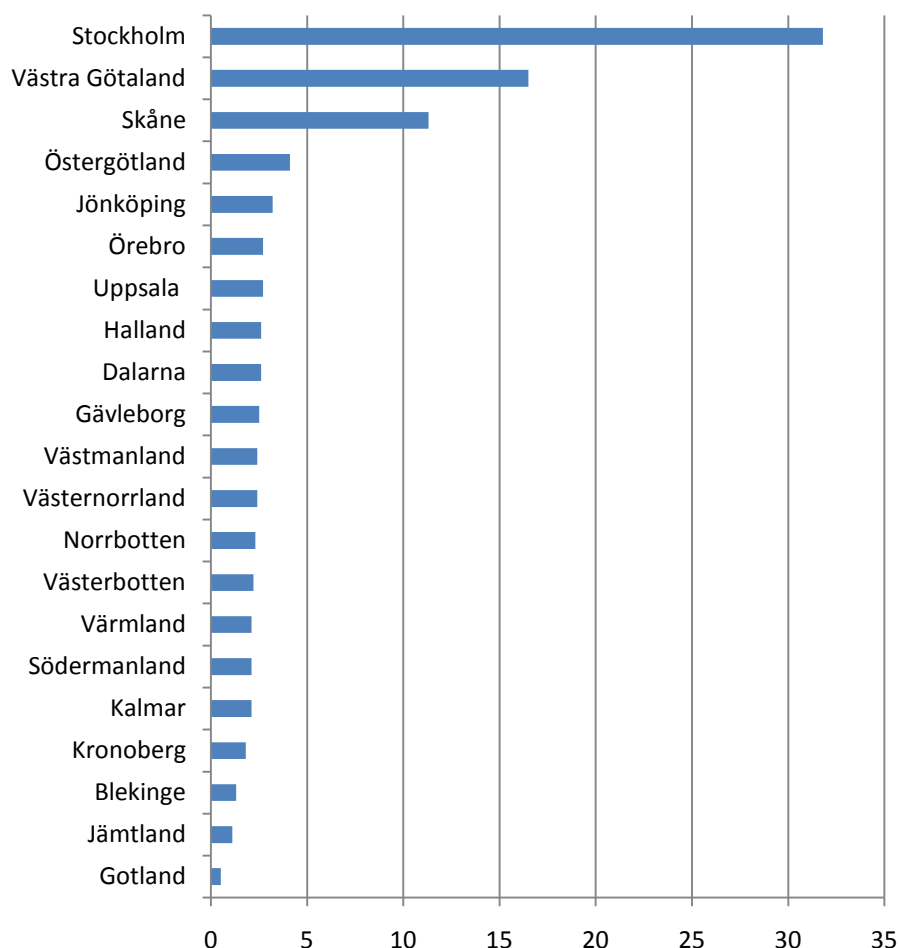


Tjänstesektorn består generellt sett av en mängd relativt små delbranscher, som var och en bidrar med ganska lite till förädlingsvärdet och antalet anställda. Undantaget är handelsbranscherna, som bidrar med mycket till både förädlingsvärde och anställda, se figur 5. År 2009 var det partihandeln som stod för den största andelen av tjänstesektorns totala förädlingsvärde med 16 procent. Partihandeln hade 12 procent av det totala antalet anställda, medan detaljhandeln toppade med 13 procent av de anställda inom tjänstesektorn. Fastighetsbranschen hade det högsta förädlingsvärdet per anställd med 2,5 miljoner kronor medan bibliotek, arkiv och museer hade det lägsta med 280 000 kronor per anställd. Bibliotek, arkiv och museer bidrog också med minst, ungefär en promille, till det totala förädlingsvärdet och antalet anställda inom tjänstesektorn.

## Det regionala näringslivet

**Figur 6. Näringslivets förädlingsvärde per län år 2009, andel av riket totalt (%)**

*Figure 6. Business economy value added by region (County) 2009, share of national total (%)*



I undersökningen Företagens ekonomi är det även möjligt att studera resultaten fördelat på regioner. I figur 6 har vi valt att titta på varje läns bidrag till BNP, förädlingsvärdet. Det län som stod för störst del av förädlingsvärdet var naturligt nog Stockholms län, som bidrog med nästan en tredjedel, 32 procent, av näringslivets totala förädlingsvärde. Koncentrationen till Stockholm har dessutom ökat något sen år 2008, då länet stod för strax under 30 procent av förädlingsvärdet. De andra två storstadslänen, Västra Götaland och Skåne, stod för vardera 16 re-

spektive 11 procent av förädlingsvärdet. På fjärde plats återfanns Östergötlands län med 4 procent och sist i förädlingsvärdesligan hittar vi Gotlands län med en halv procents bidrag till BNP.

## Intäkter, kostnader och rörelseresultat

I tabell 2 presenteras en översiktlig resultaträkning för näringslivet 2009 uppdelat på varuproducerande och tjänsteproducerande företag. Företagens ekonomi ger även möjlighet till ytterligare uppdelning av exempelvis övriga externa kostnader och redovisning av nettoomsättning per verksamhetsområde.

**Tabell 2. Resultaträkning för näringslivet totalt, varuproducerande företag och tjänsteproducerande företag 2009, miljarder kr**

Table 2. Profit and loss account for the total business economy, the goods-producing sector and the services sector 2009, SEK billion

	Varuprodu- cerande företag (SNI 01-43)	Tjänsteprodu- cerande företag (SNI 45-96 exkl. 64-66, 84)	Näringslivet totalt (SNI 01-96 exkl. 64-66, 84)
Nettoomsättning exkl. punktskatter	2 380,9	3 842,7	6 223,6
Övriga rörelseintäkter	86,7	98,8	185,5
Aktiverat arbete för egen räkning	8,3	3,2	11,5
Förändring av lager	-4,8	-6,6	-11,4
Kostnader för råvaror och handelsvaror	-1 241,7	-1 781,3	-3 023,0
Övriga externa kostnader	-482,1	-1 006,7	-1 488,9
Summa personalkostnader	-460,5	-740,0	-1 200,5
<i>Löner och andra personalkst</i>	-315,8	-513,3	-829,1
<i>Sociala avg. och övr. personalkst</i>	-144,7	-226,7	-371,4
Övriga rörelsekostnader	-31,0	-48,3	-79,3
<b>Rörelseresultat före avskrivningar</b>	<b>255,7</b>	<b>361,7</b>	<b>617,4</b>
Summa av- och nedskrivningar	-107,5	-126,9	-234,5
<b>Rörelseresultat</b>	<b>148,2</b>	<b>234,8</b>	<b>383,0</b>
Resultat från finansiella investeringar	107,7	27,7	135,4
<b>Resultat efter finansiella poster</b>	<b>255,9</b>	<b>262,5</b>	<b>518,3</b>
Extraordinära intäkter och kostnader	1,1	1,2	2,3
Bokslutsdispositioner	-4,4	-8,4	-12,8
Skatt på årets resultat	-33,0	-39,9	-72,9
<b>Årets resultat</b>	<b>219,6</b>	<b>215,4</b>	<b>435,0</b>

Näringslivets totala rörelseintäkter (nettoomsättning, övriga rörelseintäkter, aktiverat arbete samt förändring av lager) uppgick år 2009 till 6 409 miljarder kronor. Rörelsekostnaderna (råvaror, handelsvaror, externa kostnader, personalkostnader och övriga rörelsekostnader) uppgick till 5 791 miljarder kr, vilket ger ett rörelseresultat före avskrivningar på 617 miljarder kr. Efter justering för finansiella och extraordinära intäkter och kostnader samt bokslutsdispositioner och avdrag för avskrivningar och skatt uppgick årets redovisade resultat till 435 miljarder kr. Den varuproducerande sektorn stod för knappt 40 procent av 2009 års nettoomsättning och personalkostnader och 50 procent av årets resultat.

Jämfört med år 2008 har både rörelseintäkter och rörelsekostnader minskat med 8 procent medan resultatet från finansiella investeringar har minskat med 27 procent, se tabellbilaga tabell 1. Minskningen av årets resultat i det totala näringslivet var 21 procent jämfört med året innan. Vid en jämförelse med år 2000 låg

dock nettoomsättningen 37 procent högre och rörelseresultatet efter avskrivningar 31 procent högre år 2009. Personalkostnaderna hade under samma period ökat med 39 procent.

## Kapitalstruktur

Inom undersökningen Företagens ekonomi samlas även uppgifter från företagens balansräkningar in. I tabell 3 redovisas en översiktlig balansräkning för näringslivet år 2009.

**Tabell 3. Översiktlig balansräkning för näringslivet totalt, varuproducerande företag och tjänsteproducerande företag 2009, miljarder kr**

Table 3. Aggregate balance sheet for the total business economy, the goods-producing sector and the services sector 2009, SEK billion

	Varuprodu- cerande företag (SNI 01-43)	Tjänsteprodu- cerande företag (SNI 45-96 exkl. 64-66, 84)	Näringslivet totalt (SNI 01-96 exkl. 64-66, 84)
<b>SUMMA TILLGÅNGAR</b>	<b>6 586</b>	<b>7 539</b>	<b>14 125</b>
Anläggningstillgångar	4 394	5 349	9 743
<i>Immateriella anläggningstillgångar</i>	74	100	174
<i>Materiella anläggningstillgångar</i>	1 073	1 932	3 005
<i>Finansiella anläggningstillgångar</i>	3 247	3 316	6 564
Omsättningstillgångar	2 192	2 190	4 382
<i>Varulager m.m.</i>	265	266	531
<i>Kortfristiga fordringar</i>	1 526	1 350	2 876
<i>Kortfristiga placeringar</i>	168	156	324
<i>Kassa och bank</i>	233	417	651
<b>SUMMA EGET KAPITAL OCH SKULDER</b>	<b>6 586</b>	<b>7 539</b>	<b>14 125</b>
Eget kapital i handelsbolag/KB/enskilda näringsidkare	136	118	254
Eget kapital exkl. handelsbolag/KB/enskilda näringsidkare	2 149	2 576	4 725
Obeskattade reserver	419	201	620
Avsättningar	103	108	211
Långfristiga skulder	2 008	2 769	4 777
Kortfristiga skulder	1 771	1 767	3 538

På tillgångssidan uppgick värdet av de totala anläggningstillgångarna år 2009 till 9 743 miljarder och omsättningstillgångarna till 4 382 miljarder kronor. Av de totala anläggningstillgångarna stod finansiella tillgångar för 67 procent, materiella tillgångar för 31 procent och immateriella tillgångar för 2 procent. Omsättningstillgångarna var jämnt fördelade mellan sektorerna, medan tjänstesektorn hade 55 procent av anläggningstillgångarna.

På skuldsidan uppgick värdet av det totala egna kapitalet (inklusive handelsbolag, kommanditbolag och enskilda näringsidkare) till 4 979 miljarder kr, kortfristiga skulder till 3 538 miljarder och långfristiga skulder till 4 777 miljarder kronor. Industrin stod för 42 procent av de långa skulderna och 68 procent av de obeskattade reserverna.

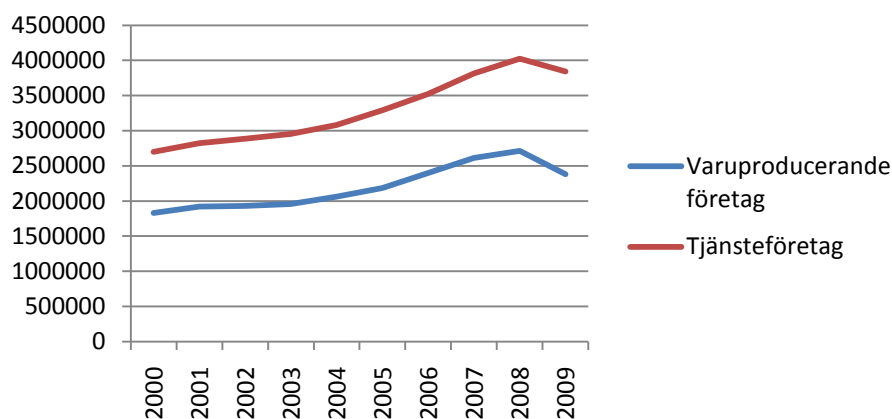
Vid en jämförelse med året innan ökade den totala balansslutningen med 2 procent, se tabellbilaga tabell 2. På tillgångssidan minskade varulager och kortfristiga fordringar med 9 respektive 7 procent, medan materiella anläggningstillgångar ökade något. På skuldsidan minskade de korta skulderna med 3 procent och de långa skulderna ökade med 4 procent.

## Tidsserier

Eftersom 2009 var ett år som starkt präglades av finanskrisen har vi valt att titta på utvecklingen för företagen i ett lite längre perspektiv. Tidsserierna redovisas uppdelat på tjänsteproducerande och varuproducerande företag. De varuproducerande företagen kallas i det följande även industriföretag och omfattar SNI 01-43 enligt SNI2007. De tjänsteproducerande företagen omfattar SNI 45-63 och 68-96.

**Figur 7. Nettoomsättning inom varu- och tjänsteproducerande företag år 2000-2009, miljoner kr**

*Figure 7. Turnover in the goods-producing sector and the services sector 2000-2009, SEK million*

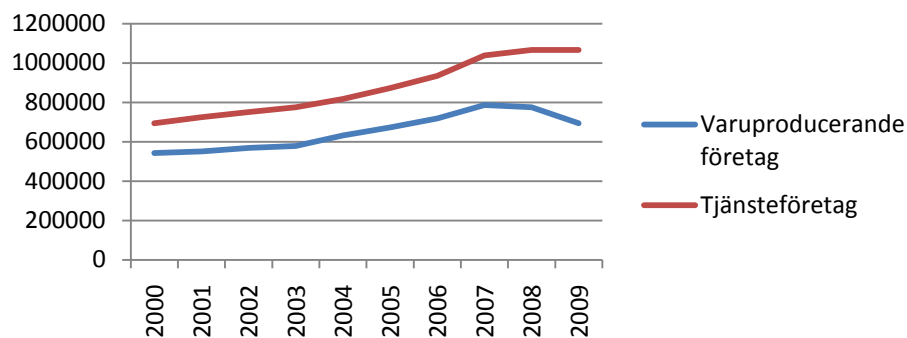


I diagrammet ovan ingår ej enskilda näringsidkare inom jord-, skogsbruk, jakt och fiske (avser varuproducerande företag).

Nettoomsättningen visar företagens intäkter för den huvudsakliga verksamheten, försäljningsintäkterna. Före år 2009 hade nettoomsättningen haft en uppåtgående kurva under hela 2000-talet. När finanskrisen drabbade Sverige sjönk efterfrågan på många av företagens produkter och tjänster. Nettoomsättningen för industriföretagen minskade med 12 procent mellan 2008 och 2009, medan omsättningen för tjänsteföretagen minskade med 4 procent.

**Figur 8. Förädlingsvärde inom varu- och tjänsteproducerande företag år 2000-2009, miljoner kr**

*Figure 8. Value added in the goods-producing sector and the services sector 2000-2009, SEK million*

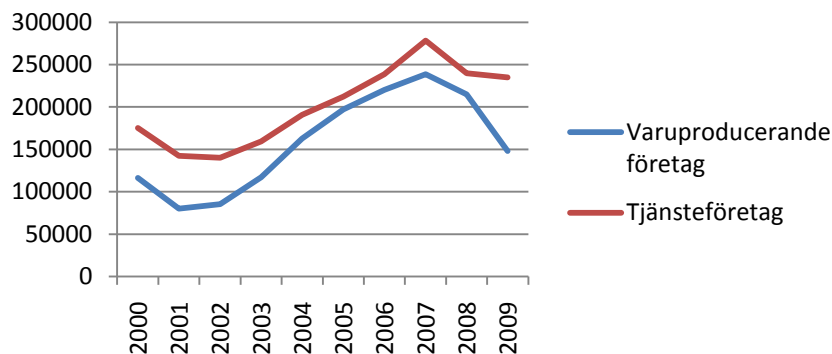


I diagrammet ovan ingår ej enskilda näringsidkare inom jord-, skogsbruk, jakt och fiske (avser varuproducerande företag).

Förädlingsvärdet visar näringslivets bidrag till BNP. Förädlingsvärdet hos de varuproducerande företagen gick endast ned marginellt mellan år 2007 och 2008. Den stora minskningen kom mellan 2008 och 2009 då förädlingsvärdet sjönk med 10 procent. Nedgången blev dock inte större än att förädlingsvärdet för industriföretagen år 2009 var tillbaka ungefär på samma nivå som år 2005. Tittar vi på tjänsteföretagens utveckling av förädlingsvärdet ökade det något mellan 2007 och 2008 och låg sedan kvar på ungefär samma nivå under krisåret 2009.

**Figur 9. Rörelseresultat inom varu- och tjänsteproducerande företag år 2000-2009, miljoner kr**

Figure 9. Operating profit in the goods-producing sector and the services sector 2000-2009, SEK million



I diagrammet ovan ingår ej enskilda näringsidkare inom jord-, skogsbruk, jakt och fiske (avser varuproducerande företag).

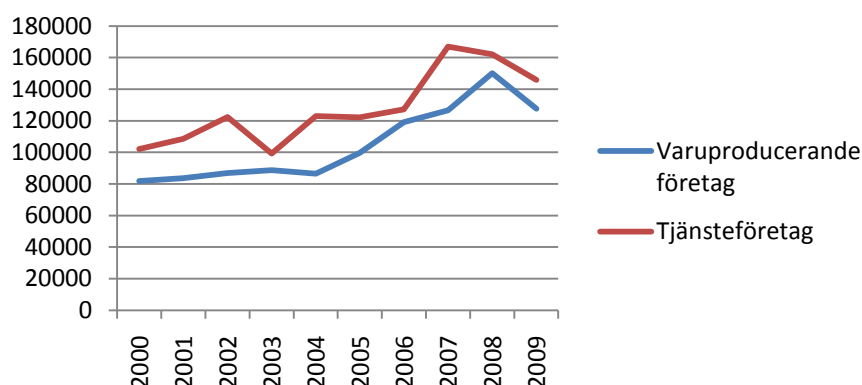
Rörelseresultatet är ett ganska bra mått på hur det har gått för företagen, eftersom det innehåller både intäkter och kostnader från företagens huvudsakliga verksamhet. Till skillnad från förädlingsvärdet är även kostnaderna för personalens löner och avskrivningar på anläggningstillgångar avdragna.

När den ekonomiska krisen inleddes under hösten 2008 drabbades industriföretagen hårdare än tjänsteföretagen, vilket syns på utvecklingen av rörelseresultatet i figur 9. Mellan 2007 och 2009 minskade industriföretagens rörelseresultat med hela 38 procent medan tjänsteföretagens rörelseresultat minskade med 16 procent.

Vid en jämförelse mellan figur 9 och 10 ser vi att kurvorna pekar brantare nedåt för rörelseresultatet jämfört med utvecklingen av förädlingsvärdet. Det kan delvis bero på att företagen hade lättare att snabbt dra ned på kostnaderna för exempelvis råvaror och köpta tjänster, medan processen med att dra ned på personalkostnader och avskrivningar tog längre tid. De varuproducerande företagen har oftast en omfattande maskinpark, vilket resulterar i stora fasta kostnader för avskrivningar. Tjänsteföretagen kan ha haft lite lättare att möta den minskande efterfrågan under krisen genom att skära ned på sina kostnader än vad industriföretagen hade. Dessutom minskade inte tjänsteföretagens omsättning lika mycket som industriföretagens. Man bör även tänka på att det handlar om mindre belopp för rörelseresultatet jämfört med förädlingsvärdet, vilket gör att små förändringar i kronor kan ge stora procentuella förändringar i rörelseresultatet över tiden.

### Figur 10. Nettoinvesteringar i materiella anläggningstillgångar inom varu- och tjänsteproducerande företag år 2000-2009, miljoner kr

Figure 10. Net investments in the goods-producing sector and the services sector 2000-2009, SEK million



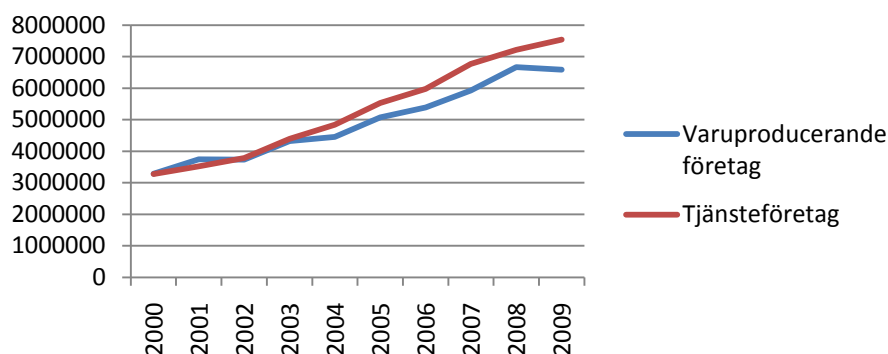
I diagrammet ovan ingår ej enskilda näringsidkare inom jord-, skogsbruk, jakt och fiske (avser varuproducerande företag).

Nettoinvesteringarna visar hur mycket pengar företagen har satsat på inköp av maskiner och inventarier, byggnader, markanläggningar och mark. Investeringarna visas här netto, det vill säga efter avdrag för sålda anläggningstillgångar.

Trots rådande finanskris kan man konstatera att företagen inom svenskt näringsliv har fortsatt att investera i materiella anläggningstillgångar. Nettoinvesteringarna har dock minskat inom både industri- och tjänstesektorn. För tjänsteföretagen mattades investeringarna av redan år 2008, medan nedgången för industriföretagen kom först år 2009. Mellan 2008 och 2009 minskade tjänsteföretagen sina investeringar med 10 procent och industriföretagen med 15 procent.

### Figur 11. Summa tillgångar inom varu- och tjänsteproducerande företag 2000-2009, miljoner kr

Figure 11. Total assets in the goods-producing sector and the services sector 2000-2009, SEK million



I diagrammet ovan ingår ej enskilda näringsidkare inom jord-, skogsbruk, jakt och fiske (avser varuproducerande företag).

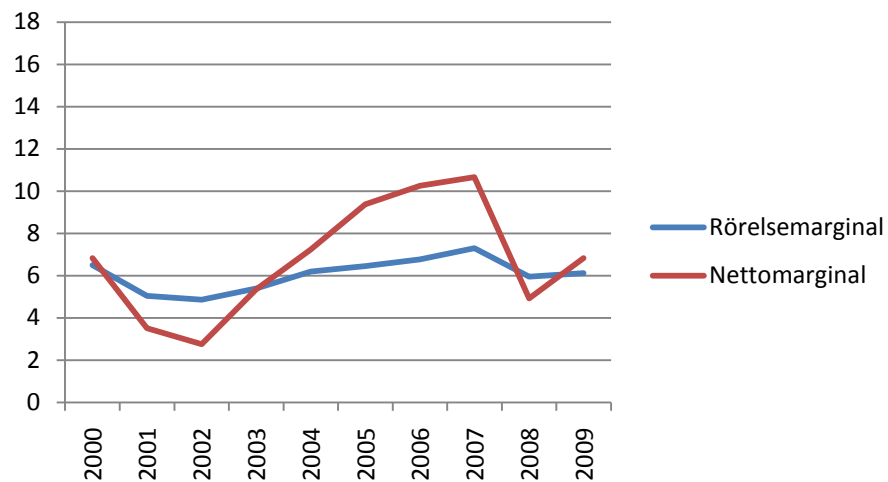
Balansräkningarna inom näringslivet har vuxit kraftigt under 2000-talet, se figur 11. Industriföretagens tillgångar har fördubblats och tjänsteföretagens tillgångar har ökat med 130 procent under den studerade nioårsperioden. Ökningen finns inom balansräkningens alla delar, men mest har de finansiella tillgångarna vuxit. Under perioden tredubblades de finansiella anläggningstillgångarna inom det totala näringslivet, se tabellbilaga tabell 2.

## Nyckeltal

Nyckeltalen rörelsemarginal och nettomarginal är intressanta att jämföra om man vill studera strukturen i företagens resultaträkningar det vill säga hur verksamheten genererar sina pengar. Rörelsemarginalen får man genom att ta företagets rörelseresultat efter avskrivningar dividerat med nettoomsättningen. Nettomarginalen är företagets resultat efter finansiella poster dividerat med nettoomsättningen. Rörelsemarginalen talar om hur väl den huvudsakliga verksamheten fungerar, medan nettomarginalen också påverkas av företagets finansiella intäkter och kostnader, det så kallade finansnettot. Exempel på finansiella poster är ränterintäkter, räntekostnader, utdelningar från koncernföretag, nedskrivningar, rea-vinster och reaförluster från försäljning av aktier.

**Figur 12. Rörelsemarginal och nettomarginal för tjänsteföretag år 2000 – 2009 (%)**

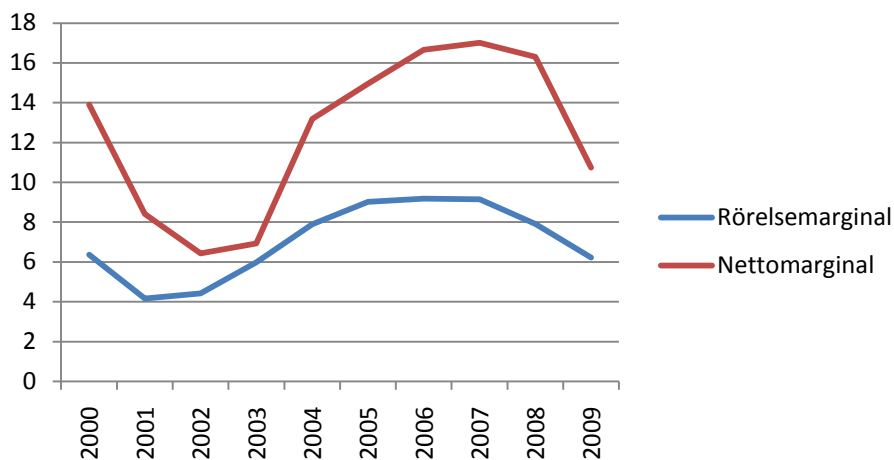
*Figure 12. Operating margin and net margin in the services sector 2000-2009 (%)*



Rörelsemarginalen för tjänsteföretagen har legat ganska stabilt kring sex procent under hela nioårsperioden, medan nettomarginalen har fluktuerat desto mer. I början av 2000-talet hade tjänsteföretagen större finansiella kostnader än finansiella intäkter (negativt finansnetto). Mellan 2003 och 2007 var finansnettot positivt. I inledningen av finanskrisen år 2008 blev finansnettot negativt för att åter igen bli svagt positivt år 2009. Finansnettots utveckling förklarar svängningarna i nettomarginalen.

### Figur 13. Rörelsemarginal och nettomarginal för industriföretag år 2000 – 2009 (%)

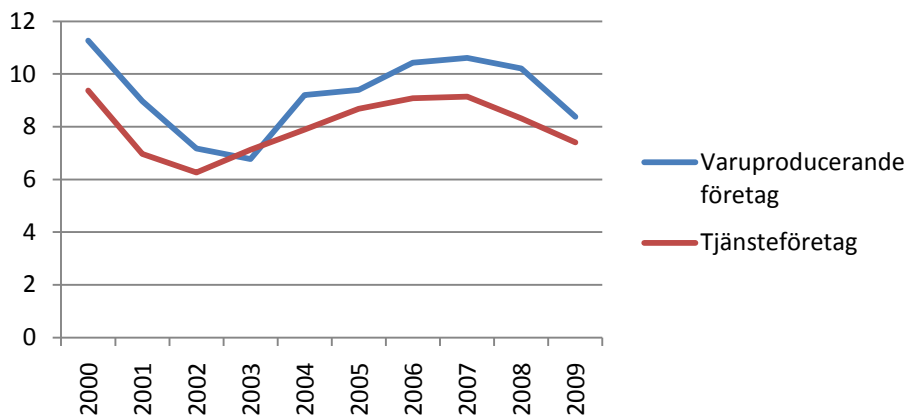
Figure 13. Operating margin and net margin in the goods-producing sector 2000-2009 (%)



För industriföretagen ligger nettomarginalen genomgående betydligt högre än rörelsemarginalen. Det tyder på att de har höga finansiella intäkter som i vissa fall kan täcka upp för ett dåligt rörelseresultat. I de stora industrikoncernerna förekommer ofta utdelningar mellan koncernföretag, vilket kan förklara att industrins nettomarginal ligger betydligt högre än vad tjänstesektorns nettomarginal gör (jämför figur 12 och 13). Under krisåret 2009 minskade nettomarginalen för industrin med 6 procentenheter jämfört med året före. Trots det ligger industriföretagens nettomarginal på en betydligt högre nivå än tjänsteföretagens år 2009. Av båda diagrammen kan utläsas att överskottet i den huvudsakliga verksamheten (rörelsemarginalen) är betydligt mer stabilt än vad den finansiella verksamheten (nettomarginalen) är, oavsett i vilken sektor företagen är verksamma.

### Figur 14. Avkastning på totalt kapital inom varu- och tjänsteproducerande företag år 2000 – 2009 (%)

Figure 14. Return on total capital in the goods-producing sector and the services sector 2000-2009 (%)



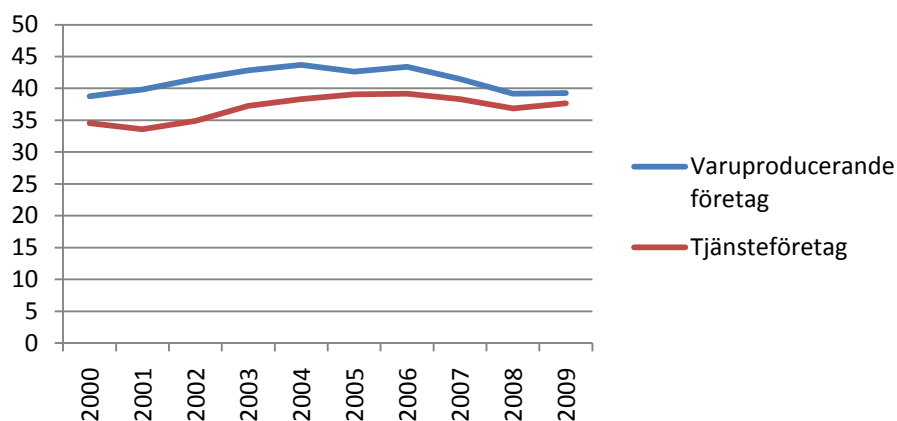
Avkastningen på totalt kapital visar hur väl företagets tillgångar har förräntats under året och är ett mått på själva rörelsens effektivitet. Nyckeltalet räknas fram genom att ta rörelseresultatet plus finansiella intäkter i procent av balansomslutningen.



Utvecklingen för varu- och tjänsteproducerande företag följer varandra väl under den studerade nioårsperioden. Avkastningen på totalt kapital gick ned under lågkonjunkturen i början av decenniet och även under finanskrisen i slutet av decenniet. För tjänsteföretagen var effektiviteten som lägst år 2002 och för industriföretagen år 2003. Att inte avkastningsmått är ännu lägre för krisåret 2009 blir extra anmärkningsvärt med tanke på att de totala tillgångarna (nämnaren) har ökat stadigt under perioden (se figur 11).

### Figur 15. Soliditet inom varu- och tjänsteproducerande företag år 2000 – 2009 (%)

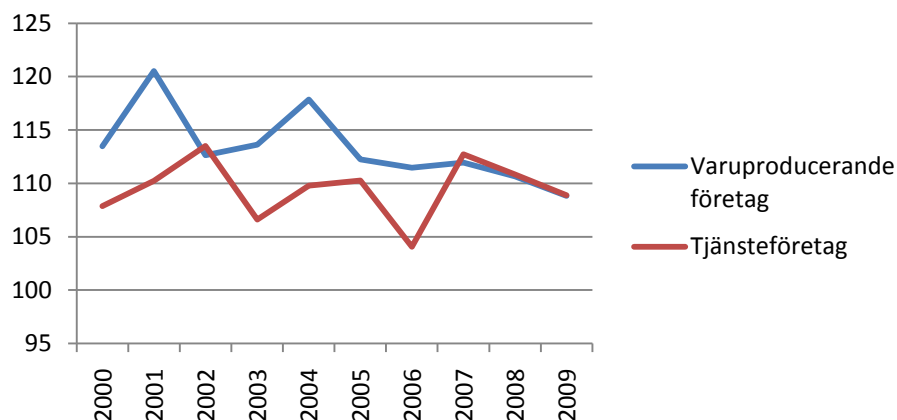
Figure 15. Solidity in the goods-producing sector and the services sector 2000-2009 (%)



Soliditeten visar hur stor andel av företagens tillgångar som finansierats med eget kapital. Soliditeten är ett mått på företagets finansiella styrka och betalningsförmåga på lång sikt. Nyckeltalet beräknas genom att ta justerat eget kapital i procent av balansomslutningen. De varuproducerande företagen har genomgående haft en något högre soliditet än de tjänsteproducerande företagen, men under de sista två åren har sektorerna närmats sig varandra. Utvecklingen av soliditeten har varit stabil inom hela näringslivet och låg år 2009 på 38 procent inom tjänstesektorn och 39 procent inom industrin.

### Figur 16. Kassalikviditet inom varu- och tjänsteproducerande företag år 2000 – 2009 (%)

Figure 16. Liquidity in the goods-producing sector and the services sector 2000-2009 (%)



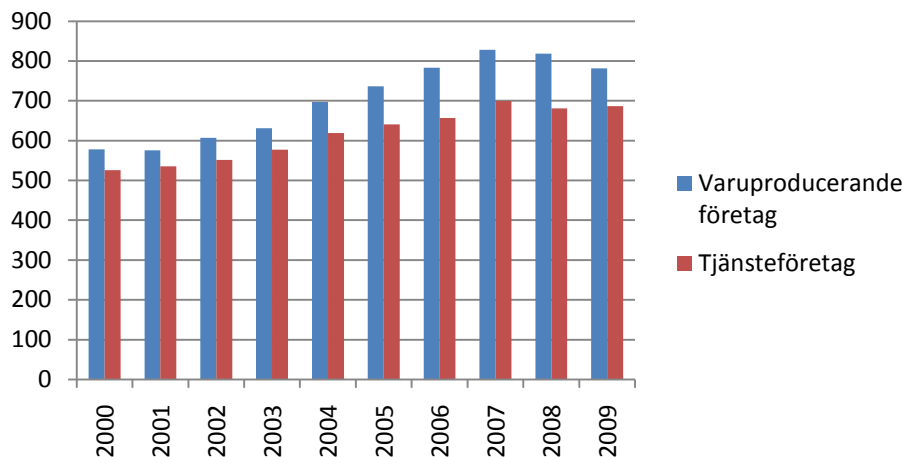
Kassalikviditeten är ett mått på företagens betalningsförmåga på kort sikt. Kassalikviditeten får man genom att ta företagens omsättningstillgångar (exklusive lager) dividerat med de kortfristiga skulderna. Om nyckeltalet ligger på 100 procent betyder det förenklat att företaget klarar av att betala alla sina kortfristiga skulder direkt.

Kassalikviditeten har varierat ganska mycket under perioden hos både den varuproducerande och den tjänsteproducerande sektorn, se figur 16. Nyckeltalet låg under hela perioden över 100 procent, vilket tyder på god betalningsförmåga hos företagen i genomsnitt. Mellan 2007 och 2009 försämrades likviditeten med 3 procentenheter hos industriföretagen och med 4 procentenheter hos tjänsteföretagen. Att nyckeltalet inte försämrades mer under finanskrisen är något förvånande. En fördjupad branschanalys skulle dock kunna visa på stora variationer mellan näringslivets branscher.

En brist med kassalikviditeten är att det är ett statiskt mått som visar situationen vid årets slut utan att beakta tidsfaktorn. Om ett företag måste betala sina korta skulder inom en månad, men har kundfordringar som förfaller först om två månader kan företaget ändå befinna sig i en kris, trots att likviditeten på papperet ser god ut. Tillgången till lån varierade ju under hösten 2008 ibland från en dag till en annan och företagen hade olika förutsättningar att få tillgång till kapital. Företag som tillhör en koncern kan ofta få hjälp inom koncernen, medan små företag utan koncerntillhörighet kan ha större problem att få lån.

#### Figur 17. Förädlingsvärde per anställd inom varu- och tjänsteproducerande företag år 2000 – 2009, tusentals kr

Figure 17. Value added per person employed in the goods-producing sector and the services sector 2000-2009, thousands of SEK



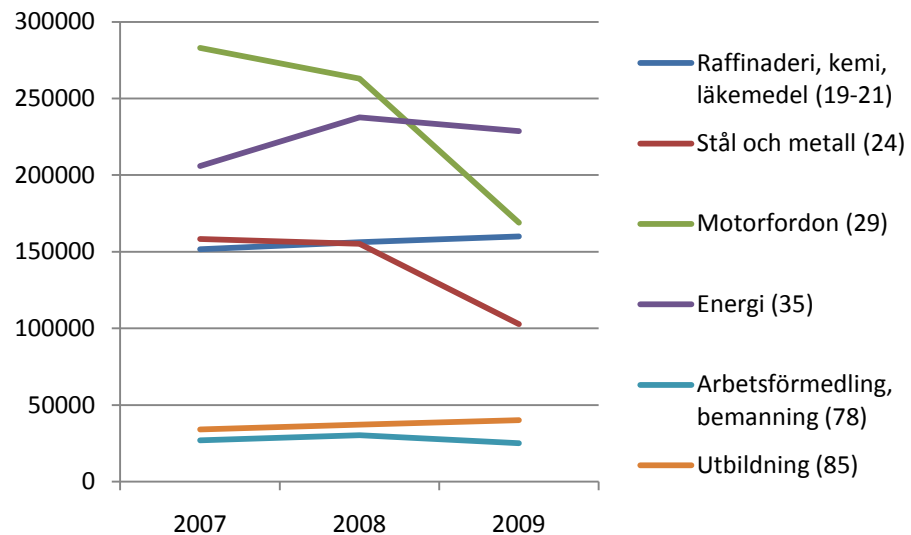
Förädlingsvärdet per anställd visar vad varje anställd genom sin arbetsinsats skapat för mervärde till insatsen av de köpta varorna och tjänsterna i företaget. Nyckeltalet ligger något högre för de varuproducerande än för de tjänsteproducerande företagen. Båda sektorerna hade sitt toppår 2007 då förädlingsvärdet per anställd låg på 828 000 kronor inom industrin och 699 000 kronor inom tjänstesektorn. Minskningen mellan år 2008 och 2009 låg på fem procent för industriföretagen. Tjänsteföretagen ökade sitt förädlingsvärde per anställd med en procent under samma period.

## Branschanalys

I det här avsnittet redovisas en kort tidsserie för några utvalda variabler inom sex olika branschgrupper i näringslivet. Perioden 2007-2009 har valts eftersom byte av näringsgrensindelning till SNI2007 skedde år 2007.

**Figur 18. Nettoomsättning inom sex branschgrupper enligt SNI2007 år 2007 – 2009, miljoner kr**

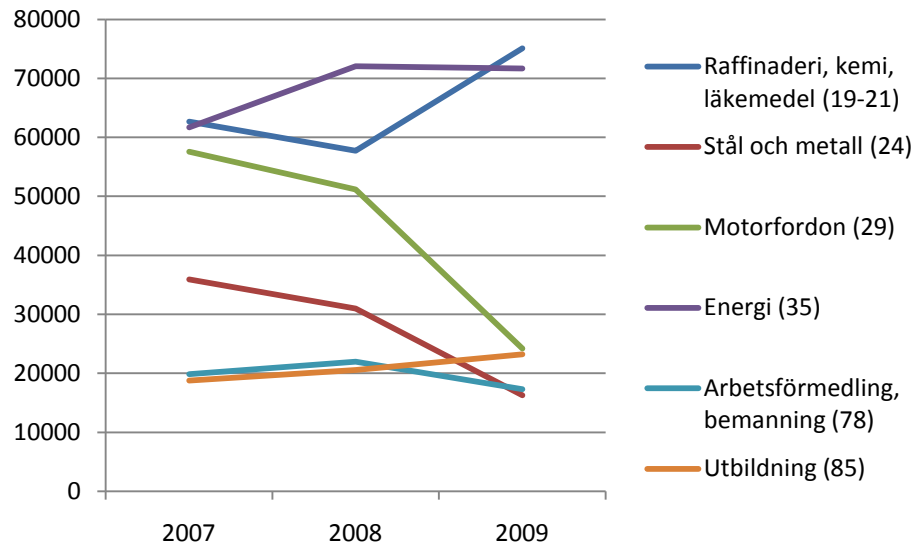
*Figure 18. Turnover in six NACE-groups according to NACE Rev.2 year 2007-2009, SEK million*



Fordonsindustrin och stålindustrin var två branschgrupper som drabbades väldigt hårt av finanskrisen. Båda dessa branscher visar en tydligt vikande kurva för nettoomsättningen, se figur 18. Mellan 2008 och 2009 minskade omsättningen inom fordonsindustrin med drygt 90 miljarder kronor eller 36 procent. Stålindustrin minskade med cirka 50 miljarder eller 34 procent. Några branschgrupper gick mot strömmen och ökade istället sin omsättning under finanskrisen. Ett exempel på det är utbildningsbranschen, där omsättningen ökade med 8 procent mellan 2008 och 2009.

**Figur 19. Förädlingsvärde inom sex branschgrupper enligt SNI2007 år 2007 – 2009, miljoner kr**

Figure 19. Value added in six NACE-groups according to NACE Rev.2 year 2007-2009, SEK million

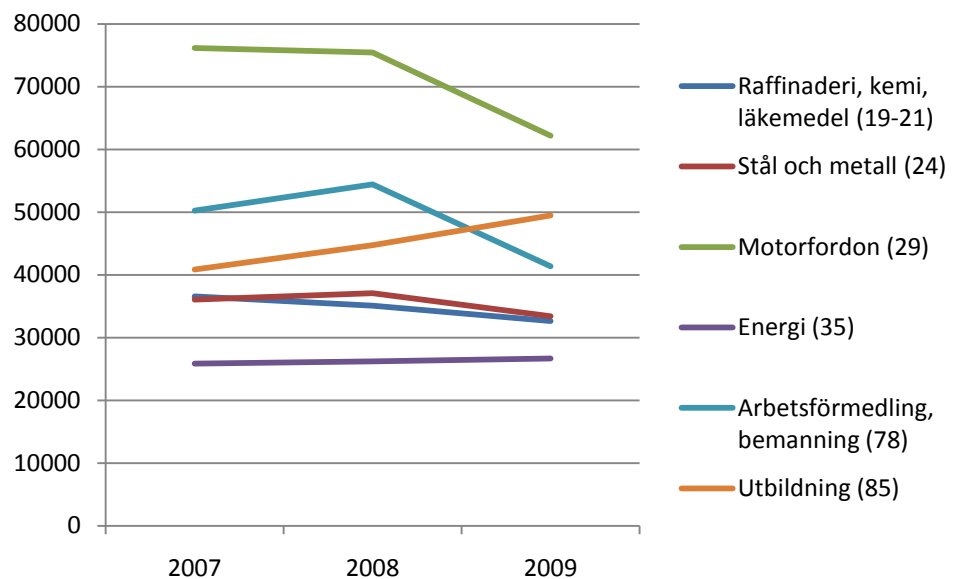


Förädlingsvärdet i figur 19 tydliggör ännu mer hur djup krisen blev för fordonsindustrin. Förädlingsvärdet gick ned med hela 53 procent eller 27 miljarder mellan år 2008 och 2009. Antalet anställda minskade med 18 procent eller 13 200 personer, se figur 20. Branschen arbetsförmedling och bemanning var en annan bransch som av naturliga skäl drabbades hårt av finanskrisen. Förädlingsvärdet minskade med 21 procent och antalet anställda med 24 procent eller drygt 13 000 personer mellan 2008 och 2009.

En bransch som gick mot strömmen och ökade sitt förädlingsvärde under samma period var raffinaderi, kemi- och läkemedelsindustrin, där förädlingsvärdet ökade med 30 procent eller 17 miljarder kronor. Antalet anställda gick dock ned med 7 procent eller 2 400 personer. Utbildningsbranschen ökade förädlingsvärdet med 13 procent och antalet anställda med 11 procent mellan 2008 och 2009.

**Figur 20. Anställda inom sex branschgrupper enligt SNI2007 år 2007 – 2009, miljoner kr**

Figure 20. Employment in six NACE-groups according to NACE Rev.2 year 2007-2009, SEK million



# Tabeller

## 1. Resultaträkning för näringslivet totalt 2000 - 2009, miljarder kr

### 1. Income statement for market producers 2000 - 2009, SEK billion

	2000	2001	2002	2003	2004	2005	2006	2007	2008	2009
Nettoomsättning exkl. punktskatter	4 529,8	4 743,0	4 814,5	4 911,7	5 141,2	5 476,7	5 923,0	6 426,2	6 736,7	6 223,6
Förändring av lager av produkter i arbete, färdiga varor och pågående arbete för annans räkning	2,7	4,0	0,5	-0,1	2,5	7,6	8,5	15,4	25,4	-11,4
Övriga rörelseintäkter	213,6	174,6	160,4	160,9	162,5	173,9	188,1	171,0	233,1	197
Handelsvaror, råvaror och förnödenheter	-2 233,5	-2 324,5	-2 373,5	-2 332,1	-2 378,5	-2 579,1	-2 974,6	-3 191,7	-3 401,3	-3 023,0
Övriga externa kostnader	-1 146,8	-1 224,2	-1 204,7	-1 316,5	-1 408,6	-1 453,9	-1 407,2	-1 475,6	-1 570,9	-1 488,9
Personalkostnader	-864,9	-919,9	-947,6	-954,2	-972,0	-1 013,0	-1 061,1	-1 153,7	-1 225,4	-1 200,5
Av- och nedskrivningar (samt återföringar därav) av materiella/immateriella anläggningstillgångar	-158,8	-171,4	-177,2	-181,3	-186,4	-193,6	-205,9	-204,6	-226,3	-234,5
Övriga rörelsekostnader	-50,6	-59,0	-46,8	-11,8	-7,1	-9,5	-11,9	-69,9	-117,1	-79,3
<b>Rörelseresultat</b>	<b>291,7</b>	<b>222,5</b>	<b>225,5</b>	<b>276,6</b>	<b>353,7</b>	<b>409,2</b>	<b>458,9</b>	<b>517,1</b>	<b>454,4</b>	<b>383,0</b>
Resultat från finansiella investeringar	147,2	38,0	-22,0	17,1	140,9	226,0	302,1	333,9	185,7	135,4
<b>Resultat efter finansiella poster</b>	<b>438,8</b>	<b>260,5</b>	<b>203,5</b>	<b>293,7</b>	<b>494,6</b>	<b>635,2</b>	<b>761,0</b>	<b>851,0</b>	<b>640,1</b>	<b>518,3</b>
Extraordinära intäkter och kostnader <sup>2</sup>	..	..	..	..	..	..	..	3,2	2,2	2,3
Bokslutsdispositioner	-36,9	-6,3	-19,6	-21,4	13,2	-4,9	-18,0	-7,2	-13,5	-12,8
Skatt på årets resultat	-59,1	-40,5	-36,1	-39,8	-65,3	-83,6	-96,3	-103,1	-76,0	-72,9
<b>Årets resultat</b>	<b>342,9</b>	<b>213,8</b>	<b>147,8</b>	<b>232,5</b>	<b>442,6</b>	<b>546,6</b>	<b>646,7</b>	<b>743,9</b>	<b>552,8</b>	<b>435,0</b>

*Kommentar:* Företag som bedriver finansiell verksamhet, SNI 64-66, ingår inte i Företagens ekonomi. De finansiella företagen undersöks av enheten för finansmarknad inom SCB. Publicering sker i serie FM – Finansmarknad.

- 1) Från och med år 2001 ingår för första gången i Företagens ekonomi företag som bedriver jordbruk, jakt, skogsbruk och fiske som enskilda näringsidkare. Dessa företag ingår inte i uppgifterna för 2000. Se även Bra att veta, Publicering och spridning, Jämförbarhet med tidigare publicerad statistik.
- 2) Variabeln Extraordinära intäkter och kostnader redovisas som egen variabel för första gången år 2007.

## 2. Balansräkning för näringslivet totalt 2000 - 2009, miljarder kr

### 2. Balance sheet for market producers 2000 - 2009, SEK billions

	2000	2001	2002	2003	2004	2005	2006	2007	2008	2009
Immateriella anläggningstillgångar	80,7	90,2	93,1	95,6	105,4	133,8	151,8	159,9	181,0	174,0
Materiella anläggningstillgångar	1 749,0	1 925,9	2 034,8	2 140,6	2 228,9	2 365,2	2 502,1	2 759,5	2 932,2	3 005,2
Finansiella anläggningstillgångar	2 102,5	2 395,1	2 612,6	3 679,5	3 874,4	4 522,2	5 025,0	5 457,4	6 154,9	6 563,7
<b>Summa anläggningstillgångar</b>	<b>3 932,2</b>	<b>4 411,2</b>	<b>4 740,4</b>	<b>5 915,7</b>	<b>6 208,7</b>	<b>7 021,2</b>	<b>7 679,0</b>	<b>8 376,8</b>	<b>9 268,1</b>	<b>9 742,9</b>
Varulager m.m.	418,8	432,9	430,6	449,0	468,2	505,7	523,5	571,6	583,9	530,6
Kortfristiga fordringar	1 692,0	1 801,2	1 727,7	1 631,7	1 823,4	2 184,3	2 284,3	2 871,7	3 097,2	2 876,0
Kortfristiga placeringar	209,5	241,4	255,3	317,8	370,9	391,5	351,0	299,7	298,7	324,2
Kassa och bank	307,7	367,8	363,8	395,1	414,0	495,2	351,0	566,4	630,2	650,8
<b>Summa omsättningstillgångar</b>	<b>2 628,0</b>	<b>2 843,3</b>	<b>2 777,4</b>	<b>2 793,5</b>	<b>3 076,5</b>	<b>3 576,7</b>	<b>3 687,1</b>	<b>4 309,4</b>	<b>4 610,0</b>	<b>4 381,7</b>
<b>SUMMA TILLGÅNGAR</b>	<b>6 560,2</b>	<b>7 254,5</b>	<b>7 517,9</b>	<b>8 709,2</b>	<b>9 285,2</b>	<b>10 597,9</b>	<b>11 366,0</b>	<b>12 686,2</b>	<b>13 878,1</b>	<b>14 124,6</b>
Eget kapital	2 085,6	2 341,3	2 527,1	3 106,7	3 426,4	3 941,2	4 279,6	4 625,4	4 822,8	4 978,3
Obeskattade reserver	442,2	455,9	474,3	526,6	513,5	529,1	553,5	583,8	620,2	620,3
Avsättningar	152,4	169,6	170,2	179,5	202,7	188,0	184,9	200,3	204,7	211,2
Långfristiga skulder	1 941,5	2 299,8	2 388,0	2 891,9	2 985,1	3 331,1	3 561,7	3 949,3	4 595,2	4 776,8
Kortfristiga skulder	1 993,9	2 083,9	2 075,9	2 129,0	2 293,9	2 759,3	2 934,8	3 327,3	3 635,2	3 538,0
<b>SUMMA EGET KAP. OCH SKULDER</b>	<b>6 560,2</b>	<b>7 254,5</b>	<b>7 517,9</b>	<b>8 709,2</b>	<b>9 285,2</b>	<b>10 597,9</b>	<b>11 366,0</b>	<b>12 686,2</b>	<b>13 878,1</b>	<b>14 124,6</b>

*Kommentar:* Företag som bedriver finansiell verksamhet, SNI 64-66, ingår inte i Företagens ekonomi. De finansiella företagen undersöks av enheten för betalningsbalans och finansmarknad inom SCB. Publicering sker i serie FM – Finansmarknad.

- 1) Från och med år 2001 ingår i Företagens ekonomi företag som bedriver jordbruk, jakt, skogsbruk och fiske som enskilda näringsidkare. Dessa företag ingår inte i uppgifterna för 2000. Se även Bra att veta, Publicering och spridning, Jämförbarhet med tidigare publicerad statistik.

## 3. Basfakta och nyckeltal för näringslivet totalt 2000 - 2009, belopp i miljarder kr, nyckeltal i procent

### 3. Basic data and key-ratios for market producers 2000 - 2009, SEK billions and percent

	2000	2001	2002	2003	2004	2005	2006	2007	2008	2009
<b>BASFAKTA</b>										
Antal företag	526 796	693 719	716 689	756 169	777 841	820 875	866 507	895 043	916 155	927 917
Antal anställda	2 256 776	2 307 575	2 296 635	2 260 148	2 225 637	2 273 100	2 338 938	2 431 288	2 511 899	2 441 926
Produktionsvärde	3 388,9	3 561,3	3 607,7	3 629,2	3 804,5	4 042,5	4 391,9	4 781,7	4 984,4	4 610,2
Förädlingsvärde	1 235,8	1 274,7	1 318,7	1 354,3	1 448,4	1 544,4	1 652,3	1 824,5	1 841,1	1 760,2
Bruttoinvesteringar	298,8	325,5	316,9	306,9	322,3	358,3	388,0	404,8	424,2	379,2
Nettoinvesteringar	183,8	192,3	209,3	187,9	209,5	221,7	246,3	293,4	312,1	273,4
<b>NYCKELTAL</b>										
Avkastning på eget kapital	18,3	9,8	7,1	8,4	13	14,7	16,3	16,9	12,1	9,6
Avkastning på totalt kapital	10,3	8	6,7	7	8,5	9	9,7	9,8	9,2	7,9
Soliditet	36,6	36,8	38,2	40	40,9	40,8	41,2	39,8	38,0	38,4
Rörelsemarginal	6,4	4,7	4,7	5,6	6,9	7,5	7,7	8,0	6,7	6,2
Nettoomsätt. per anställd tkr	2 007,2	2 055,4	2 096,3	2 173,2	2 310,0	2 409,3	2 532,3	2 639,9	2 681,9	2 548,7

*Kommentar:* Företag som bedriver finansiell verksamhet, SNI 64-66, ingår inte i Företagens ekonomi. De finansiella företagen undersöks av enheten för finansmarknad inom SCB. Publicering sker i serie FM – Finansmarknad.

- 1) Från och med år 2001 ingår för första gången i Företagens ekonomi företag som bedriver jordbruk, jakt, skogsbruk och fiske som enskilda näringsidkare. Dessa företag ingår inte i uppgifterna för 2000. Se även Bra att veta, Publicering och spridning, Jämförbarhet med tidigare publicerad statistik.

#### 4. Europeiska unionen, förädlingsvärde per land och näringsgren enligt SNI 2007 år 2008, miljoner euro

4. European union, value added by country and by industry (NACE Rev 2 classification) 2008, euro millions

Svensk näringsgren, SNI	Tillverkning	Byggverksamhet	Handel;	Transport och magasinering	Hotell- och restaurangverksamhet	Informations- och kommunikationsverksamhet	Fastighetsverksamhet	Verksamhet inom juridik, ekonomi, vetenskap och teknik	Uthyrning, fastighets-service, resetjänster och andra stödtjänster
	(SNI 10-33)	(SNI 41-34)	(SNI 45-57)	(SNI 49-53)	(SNI 55-56)	(SNI 58-63)	(SNI 68)	(SNI 69-75)	(SNI 77-82)
EU27	1 669 537	604 362	1 153 272	476 619	194 131	502 495	220 000	573 128	390 000
Belgien	49 160	14 550	34 895	14 428	4 187	13 087	2 930	13 245	11 822
Bulgarien	4 278	2 489	3 866	1 468	509	1 569	559	1 014	412
Cypern	1 228	2 181	2 099	811	1 011	612	70	674	207
Danmark	28 682	11 149	23 830	11 678	2 677	9 883	5 604	9 953	4 266
Estland	2 153	945	1 731	867	186	607	344	477	445
Finland	32 089	5 995	14 673	7 999	1 949	7 105	3 677	5 759	4 331
Frankrike	203 256	89 166	167 020	75 437	31 008	73 231	32 002	88 712	69 618
Grekland	..	..	..	..	..	..	..	..	..
Irland	30 517	7 090	17 113	5 485	3 679	10 143	1 048	8 003	5 003
Italien	211 745	81 217	113 738	50 173	25 634	50 624	16 133	58 817	30 315
Lettland	1 876	1 324	2 583	1 498	251	724	659	649	420
Litauen	2 709	1 879	3 318	1 499	209	643	452	759	505
Luxemburg	5 422	2 013	2 769	1 536	514	2 262	..	2 518	..
Malta	..	..	..	..	..	..	..	..	..
Nederländerna	59 314	29 177	65 466	26 188	7 390	23 775	10 919	35 065	21 857
Polen	57 212	18 058	40 637	13 103	2 313	12 501	4 205	9 683	5 573
Portugal	18 962	9 917	17 253	6 668	3 400	5 533	1 944	4 913	4 494
Rumänien	15 493	7 252	12 221	4 283	1 078	4 318	1 839	3 069	1 485
Slovakien	7 969	1 492	5 107	1 562	273	2 117	394	1 351	908
Slovenien	6 744	2 126	3 932	1 538	605	1 147	329	1 445	430
Spanien	126 704	99 270	108 851	43 391	26 983	37 956	13 654	41 061	31 984
Storbritannien	185 229	105 795	187 292	73 469	38 016	109 937	32 496	132 296	89 612
Sverige	50 261	15 435	30 303	13 099	3 952	14 691	13 115	14 918	8 737
Tjeckien	31 734	7 477	13 967	6 610	1 618	6 391	2 575	6 292	2 927
Tyskland	453 779	63 833	216 015	91 542	24 679	96 243	65 356	110 402	75 556
Ungern	19 279	3 120	9 230	3 792	904	4 036	1 855	3 143	2 167
Österrike	46 702	15 546	28 233	13 125	6 869	7 725	7 200	11 682	8 960

Källa: Eurostat

## 5. Europeiska unionen, Omsättning per företag enligt SNI 2007 år 2008, miljoner euro

5. European Union, Turnover per enterprise (NACE Rev. 2 classification)  
2008, euro millions

Svensk näringsgren, SNI	Tillverkning (SNI 10-33)	Byggverksamhet (SNI41-43)	Handel (SNI45-47)	I-N exkl. K (SNI)
EU27	3 361	581	1 484	580
Belgien	7 100	688	2 601	821
Bulgarien	846	481	365	157
Cypern	722	589	710	383
Danmark	5 623	897	3 465	1 121
Estland	1 539	537	1 384	401
Finland	6 316	409	2 604	676
Frankrike	4 453	626	2 161	812
Grekland	..	..	..	..
Irland	21 275	675	3 053	1 238
Italien	2 128	431	809	358
Lettland	930	772	953	292
Litauen	1 070	283	525	256
Luxemburg	52 735	1 933	4 553	..
Malta	..	..	..	..
Nederländerna	7 150	1 004	3 452	1 060
Polen	1 326	261	575	237
Portugal	1 044	308	522	228
Rumänien	1 103	427	492	230
Slovakien	6 643	1 390	1 823	704
Slovenien	1 489	434	1 367	329
Spanien	2 606	813	920	360
Storbritannien	4 789	958	4 165	1 060
Sverige	3 533	596	1 807	537
Tjeckien	947	225	660	199
Tyskland	9 578	718	3 287	948
Ungern	1 722	232	667	194
Österrike	6 251	1 359	2 962	821

Källa: Eurostat



## 6. Europeiska unionen, Förädlingsvärde per anställd enligt SNI 2007 år 2008, miljoner euro

6. European Union, Value added per persons employed (NACE Rev. 2 classification) 2008, euro millions

Svensk näringsgren, SNI	Tillverkning	Byggverksamhet	Handel	I-N exkl. K
	(SNI 10-33)	(SNI 41-43)	(SNI 45-47)	(SNI)
EU27	54	52	42	54
Belgien	90	68	72	75
Bulgarien	7	10	9	11
Cypern	36	59	34	40
Danmark	75	57	48	57
Estland	18	17	18	21
Finland	78	57	54	61
Frankrike	66	68	60	79
Grekland	..	..	..	..
Irland	158	72	52	67
Italien	57	69	57	63
Lettland	13	15	14	19
Litauen	12	15	13	15
Luxemburg	151	52	66	..
Malta	..	..	..	..
Nederländerna	84	74	50	50
Polen	25	27	23	28
Portugal	25	20	22	25
Rumänien	11	13	12	15
Slovakien	18	18	23	23
Slovenien	30	28	36	35
Spanien	56	55	41	46
Storbritannien	68	81	41	57
Sverige	76	60	57	68
Tjeckien	26	28	27	33
Tyskland	65	47	48	58
Ungern	27	15	17	21
Österrike	76	61	50	65

Källa: Eurostat

## 7. Europeiska unionen, Rörelseresultat/Omsättning enligt SNI 2007 år 2008, miljoner euro

7. European Union, Gross operating surplus / turnover (NACE Rev. 2 classification) 2008, euro millions

Svensk näringsgren, SNI	Tillverkning	Byggverksamhet	Handel	H-N exkl. K
	(SNI 10-33)	(SNI 41-43)	(SNI 45-47)	(SNI)
EU27	8,3	12,6	5,1	2,3
Belgien	7,3	11,0	3,9	3,2
Bulgarien	7,8	15,6	5,5	0,7
Cypern	12,3	33,1	6,0	1,8
Danmark	9,7	8,0	4,1	2,0
Estland	8,7	4,4	3,2	0,9
Finland	8,7	12,4	4,0	2,2
Frankrike	5,4	7,8	3,6	2,4
Grekland	..	..	..	..
Irland	20,0	2,0	5,2	2,8
Italien	7,5	16,1	5,4	3,1
Lettland	10,9	10,0	5,0	1,0
Litauen	4,4	9,5	4,8	0,7
Luxemburg	7,9	8,5	3,4	..
Malta	..	..	..	..
Nederländerna	8,2	9,8	5,3	2,1
Polen	12,0	17,3	7,4	1,6
Portugal	8,7	9,1	4,5	1,1
Rumänien	12,0	16,8	6,9	0,8
Slovakien	5,4	8,1	6,5	1,0
Slovenien	9,4	10,1	5,7	1,4
Spanien	8,9	11,9	5,5	1,9
Storbritannien	13,2	19,7	5,3	2,4
Sverige	7,9	8,2	3,6	2,3
Tjeckien	9,7	9,7	4,8	1,7
Tyskland	6,6	9,4	6,1	3,0
Ungern	10,3	7,6	3,9	0,8
Österrike	11,1	14,0	4,4	2,9

Källa: Eurostat

## Fakta om statistiken

---

Syftet med Företagens ekonomi (FEK) är att belysa näringslivets struktur (exkl. den finansiella sektorn) med avseende på exempelvis lönsamhet, tillväxt, utveckling, finansiering och produktion. Sammanställning av statistiken kan ske både på aggregerad nivå och i form av median- och kvartilvärden. Statistiken visas på nationell nivå, verksamhetsnivå samt även vissa variabler på regional nivå. Samtliga uppgifter är redovisade i löpande priser.

Företagens ekonomi utgör huvudkällan till den statistik som regleras i EU-förordningen "Council Regulation No 295/2008 concerning structural business statistics" och är därför anpassad i enlighet med denna förordning. Denna förordning ersätter den tidigare förordningen "Council Regulation No 58/97 concerning structural business statistics".

FEK används som underlag för beräkning av national- och finansräkenskaper. Andra användningsområden är som underlag för analyser av kostnadsläge, produktivitet utveckling, branschens ekonomiska utveckling samt nyckeltalsberäkningar. Användare av FEK är bl.a. Eurostat, Finansdepartementet, Konjunkturinstitutet, OECD, FN, branschorganisationer, banker, redovisningsbyråer, forskare och företag.

### Detta omfattar statistiken

Statistiken omfattar samtliga företag som bedrev näringsverksamhet i Sverige oberoende av juridisk form. Företag som bedriver finansiell verksamhet ingår inte i redovisningen. Enskilda näringsidkare som bedriver jordbruk, skogsbruk, jakt eller fiske ingår från och med 2001.

För att tillhöra undersökningspopulationen ska företaget anses ha bedrivit verksamhet under året, d.v.s. varit aktivt. Ett företag anses som aktivt om det skattat för anställd personal, betalt mervärdeskatt eller F-skatt. Förutom de företag som klassas som aktiva görs från och med 2003 följande tillägg:

- Inaktiva företag som innehar fastigheter med minst 1 miljon kr i taxeringsvärde tas med som fastighetsbolag.
- Inaktiva företag som har minst ett aktivt dotterbolag tas med som holdingbolag.

### Definitioner och förklaringar

#### Näringslivet

Med begreppet näringsliv menas i denna publikation företag som bedriver näringsverksamhet (är marknadsproducenter) i Sverige, oberoende av juridisk form. Företag med finansiell verksamhet ingår inte. Populationen omfattar sektorerna icke-finansiella företag samt hushåll med företagarkomst.

#### Juridisk form

I redovisningen ingår aktiebolag, ekonomiska föreningar, handels- och kommanditbolag, statliga affärsverk, enskilda näringsidkare samt vissa stiftelser.

#### Näringsgrensindelning

För klassificering av näringsgren gäller standard för svensk näringsgrensindelning (SNI). Från och med publiceringen av uppgifter för kalenderåret 2008 används den nya näringsgrensindelningen SNI 2007. Uppgifter för branschklassificering hämtas från företagsdatabasen. Varje undersökningsenhet hänförs till den näringsgren där det har sin huvudsakliga verksamhet.

**Urvalsenhet/undersökningsenhet**

Urvalsenheten i Företagens ekonomi utgörs av företaget, d.v.s. den juridiska enheten eller bokslutsenheten. I de fall företag bedriver flera verksamheter delas företaget in i verksamhetsenheter. Om företaget bedriver verksamhet på flera geografiska platser delas företaget in i lokala verksamhetsenheter efter den geografiska fördelningen. Med denna indelning möjliggörs redovisning både på institutionell nivå (företag), funktionell nivå (verksamhetsenhet) och regional nivå (geografiskt avgränsad).

I detta SM används en branschredovisning baserad på företagsenhetens bransch enbart för uppgifter som bara finns tillgängliga på denna nivå. Detta gäller framförallt den ekonomiska översikten som inkluderar antalet företag (Tabell 1) och fullständig resultaträkning och balansräkning (Tabell 2 och 3). I övrigt har den mer branschrena redovisningen baserat på verksamhetsenhetens nivå använts.

**Redovisningsperiod**

Uppgifterna avser kalenderåret. För de större betydande enköföretagen med brutet räkenskapsår används dock den redovisningsperiod som omfattar bokslut mellan 1 maj aktuellt kalenderår och 30 april nästkommande kalenderår. För räkenskapsår som omfattar en kortare eller längre tid än 12 månader har flödessiffrorna räknats om till att avse 12 månader, såvida företaget inte är nystartat eller nedlagt under året. För de urvalsundersökta enköföretagen samt för övriga företag som baseras på administrativt material och har brutet räkenskapsår avser uppgifterna den redovisningsperiod som avslutas under kalenderåret. Även här räknas dock flödesuppgifterna om till att avse 12 månader.

**Storleksklassindelning**

Indelning i storleksgrupper sker efter företagets antal anställda (mätt i heltidspersoner). Indelningen följer i detta SM EU:s statistikkontor EUROSTAT:s gruppering i fyra huvudklasser: 0-9 anställda, 10-49 anställda, 50-249 anställda samt 250+ anställda.

**Variabler**

Undersökningen omfattar ett stort antal variabler utgående från företagets resultaträkning och balansräkning, med ytterligare specifikationer av vissa av variablerna. Dessutom ingår uppgifter som rör t.ex. förändring av eget kapital och materiella anläggningstillgångar. Nedan följer en definition av några av huvudvariablerna.

***Antal anställda***

Antal anställda avser medelantalet anställda som redovisas i företagets officiella årsredovisningar. Med detta avses antalet anställda omräknat till heltidspersoner på årsbasis.

***Omsättning***

Nettoomsättning exklusive punktskatter.

***Förädlingsvärde***

Förädlingsvärdet brukar uttryckas som företagets bidrag till BNP och definieras i Företagens ekonomi som produktionsvärdet minus kostnader för köpta varor och tjänster, dock ej löner, sociala avgifter och inköpskostnaden för varor som säljs utan vidare bearbetning (handelsvaror).

***Nettoinvesteringar***

Nettoinvesteringar definieras som årets anskaffningar minus årets avyttringar av materiella anläggningstillgångar. Avyttringar avser den intäkt företaget erhållit vid försäljningen av den materiella anläggningstillgången.

## Nyckeltal

### *Avkastning på totalt kapital*

Avkastningen på totalt kapital får man genom att ta summan av rörelseresultatet och finansiella intäkter dividerat med de totala tillgångarna. På grund av utseendet på det administrativa materialet som ligger till grund för beräkningarna ingår även negativa rearesultat i de finansiella intäkterna.

### *Soliditet*

Soliditeten definieras som justerat eget kapital i procent av summa skulder och eget kapital. Med justerat eget kapital menas eget kapital samt 72 procent av obeskattade reserver.

### *Rörelsemarginal*

Rörelsemarginalen är detsamma som rörelseresultatet efter avskrivningar i relation till nettoomsättningen.

## Så görs statistiken

### **Variabler som finns för samtliga företag**

Företagens ekonomi är en årlig undersökning som baseras på uppgifter från en rad olika källor. Grunden för Företagens ekonomi är den bas av variabler vilka är gemensamma för samtliga företag.

För huvuddelen av företagen är uppgiftskällan för de gemensamma variablerna administrativt material från Skatteverket. För de allra största företagen hämtas uppgifterna in direkt från företagen av SCB. Dessa är de allra största företagen. Bland dessa företag förekommer inget egentligt svarsbortfall då det är i princip möjligt att återskapa efterfrågade variabler från företagens årsredovisningar. Där emot förekommer det visst bortfall i Skatteverkets material.

### **Variabler som endast finns för ett urval av företag**

För att kunna producera statistik på en aggregerad nivå med ett mer omfattande variabelinnehåll kompletteras den gemensamma variabeluppsättningen som beskrevs ovan med ytterligare variabler som samlas in via tre separata urvalsundersökningar. Syftet med dessa urvalsundersökningar är att ge mer detaljerade fördelningar till några av variablerna i den gemensamma variabeluppsättningen. Dessa tre så kallade specifikationsundersökningar är:

- Specifikationsundersökning avseende resultaträkning
- Specifikationsundersökning avseende investeringar
- Specifikationsundersökning avseende aktier

Urvalen till de tre undersökningarna görs i princip oberoende av varandra. De allra största företagen, för vilka SCB direktinsamlar även det gemensamma variabelinnehållet, ingår dock i samtliga specifikationsundersökningar. Dessa företag får en enkät som omfattar såväl det gemensamma variabelinnehållet som de tre specifikationsdelarna.

## Statistikens tillförlitlighet

Den statistik som baseras enbart på det gemensamma variabelinnehållet är således inte behäftat med något urvalsfel. Däremot förekommer såväl bortfallsfel som mätfel. Mätfel uppkommer i de fall företagen i sin rapportering till SCB eller Skatteverket avviker från de önskade variabeldefinitionerna.

Den statistik som baseras på variabler som samlas in i specifikationsundersökningarna kommer att vara behäftad med samma fel som den statistik som baseras på det gemensamma variabelinnehållet. Utöver dessa fel kommer denna statistik även vara behäftad med ett urvalsfel och ett ytterligare bortfallsfel

till följd av förekomsten av bortfall i specifikationsundersökningarna. För de uppgifter som publiceras i detta SM har urvalsfelet dock väldigt liten betydelse.

Enkäterna samt råden till uppgiftslämnarna för ifyllande är i möjligaste mån anpassade till lagar och praxis på redovisningsområdet, vilket ger god jämförbarhet mellan olika företag. Avvikelser från praxis kan medföra mätfel. Stora resurser läggs ned på granskning av det insamlade enkätmaterial. Det administrativa materialet granskas på ett mer översiktligt sätt.

Lagar och redovisningspraxis är inte konstanta över tiden. Eftersom Företagens ekonomi i möjligaste mån anpassar sig till lagar och praxis uppstår naturliga brott i tidsserier.

## Bra att veta

### **Annan statistik**

Företagens ekonomi utgör tillsammans med andra undersökningar underlag till nationalräkenskapernas beräkningar. Det bör poängteras att definitionerna av förädlingsvärde, produktionsvärde samt brutto- och nettoinvesteringar i Företagens ekonomi skiljer sig från nationalräkenskapernas. Företagens ekonomi är anpassad till företagsekonomiska begrepp. Anpassningar av definitionerna måste sedan göras för att nå nationalräkenskapernas termer. Se ovan under Definitioner och förklaringar för Företagens ekonomis definitioner av dessa variabler.

### **Publicering och spridning**

#### **Tidigare publicering**

År 2003 utgör det första redovisningsåret för undersökningen Företagens ekonomi. Företagens ekonomi ersatte 2003 den tidigare undersökningen Företagsstatistik vilken i sin tur 1997 ersatte de tidigare undersökningarna "Finansstatistik för företag" och "Industristatistik". "Finansstatistik för företag" har funnits sedan 1950 och täckte då intäkter, kostnader och vinster inom större och medelstor industri och handel. Denna statistik kompletterades fr.o.m. årgång 1965 med uppgifter om företagets tillgångar och skulder. Omfattningen har sedan successivt utökats till såväl andra näringar som storleksgrupper. Grunden till "Industristatistik", som använde sig av arbetsställe som undersökningsenhet, lades 1913. "Industristatistik" belyste främst industrins varuproduktion, intäkter, kostnader, selsättning, investeringar samt energiförbrukning. Finansstatistiken publicerades t.o.m. årgång 1995 i boken Företagen samt för 1996-1998 i SM-serie NV 11. Industristatistiken publicerades i boken Industri t.o.m. årgång 1996 Industri del 1. För åren 1997 och 1998 redovisades Svensk industri i SM-serie NV 18. Fr.o.m. 1999 ingår Svensk industri i SM-serie NV 19.

#### **Jämförbarhet med tidigare publicerad statistik**

För årgång 1997 redovisades för första gången Företagsstatistikens totala population. Dessförinnan redovisades enbart den s.k. bolagssektorn (vilken omfattar aktiebolag, ekonomiska föreningar, handels- och kommanditbolag samt vissa stiftelser, dvs. enskilda näringsidkare ingår ej).

Från och med årgång 2001 ingår även enskilda näringsidkare inom jordbruk, jakt, skogsbruk och fiske i Företagsstatistiken respektive Företagens ekonomi.

Vissa holdingbolag redovisades till och med årgång 1996 på betjäna bransch och i den största storleksklassen oavsett faktiskt antal anställda. I redovisningen 1997 till och med år 2002 redovisades samtliga holdingbolag i SNI 74.150 och efter sitt faktiska antal anställda, när det gäller den institutionella redovisningen (företagsnivå). För den funktionella redovisningen (på verksamhetsnivå) redovisas holdingbolagen på betjäna bransch. I redovisningen från och med år 2003 redovisas holdingbolagen på betjäna bransch även när det gäller den institutionella redovisningen.

**Statistiska meddelanden**

Fr.o.m. årgång 1999 finns en SM-serie kallad Näringslivets struktur (NV 19). En översyn har gjorts av publiceringen inom området. Resultaten från undersökningen företagens ekonomi publiceras i detta övergripande SM kompletterat med ett eller flera kortare publikationer som fokuserar på ett särskilt område. I serie NV 19 ingår dessutom statistik om industrins varuproduktion.

**Sveriges statistiska databaser, SSD**

Denna publikation redovisar enbart ett urval data på aggregerad nivå. Detaljerade uppgifter finns tillgängliga i Sveriges statistiska databaser (SSD) på [www.scb.se](http://www.scb.se).

**Uppdrag**

Det finns också möjlighet att beställa specialuttag ur Företagens ekonomi direkt från SCB eftersom materialet har ett större variabelinnehåll än det offentliggjorda. Det finns även möjlighet till fördelning på detaljerad branschnivå, storleksklasser samt regioner. Skräddarsydda uttag och specialbearbetningar kan beställas via telefon 019-17 67 40 eller e-post [fek.ns@scb.se](mailto:fek.ns@scb.se).

**Branschnyckeltal**

Företagens ekonomi ligger också till grund för SCB:s Branschnyckeltal. Nyckeltalen är beräknade på företagsnivå, men redovisas i form av median- och kvartilvärden. Alla företag har samma vikt. Syftet med nyckeltalen är bl.a. att visa företagets effektivitet. Beställningar kan göras på telefon 019-17 66 30 eller e-post [branschnyckeltal@scb.se](mailto:branschnyckeltal@scb.se).

**Primärmaterial**

Enkäterna långtidsarkiveras efter två år. Slutfiler med samtliga företag finns lagrade på datamedia.

Mer information om statistiken och dess kvalitet ges i en särskild Beskrivning av statistiken på SCB:s webbplats, [www.scb.se](http://www.scb.se).

Mer information om statistiken och dess kvalitet ges i en särskild Beskrivning av statistiken på SCB:s webbplats, [www.scb.se](http://www.scb.se).

## In English

---

### Summary

#### Service enterprises dominate in Swedish business

Swedish business consisted of roughly 930 000 active enterprises in 2009. These enterprises employed slightly more than 2.4 million people, had a total turnover of SEK 6 200 billion and slightly less than SEK 1 800 billion in value added. Total assets for these enterprises amounted to SEK 14 100 billion. The service producing enterprises accounted for more than 60 percent of net turnover, value added and number of employees. Business consists mostly of small and middle-sized enterprises. An entire 96 percent are so-called micro enterprises with less than 10 employees, and accounted for more than one fifth of industries value added, net turnover and number of employees. There are few enterprises with 250 more employees but these accounted for 40 percent of value added and turnover and 36 percent of all employees in business in 2009.

#### Manufacturing accounted for one fourth of value added

The structure varies considerably among the different types of businesses. The agricultural sector accounted for more than 20 percent of the number of enterprises but only contributed with 2 percent to the total value added. The trade sector contributed with 32 percent of the net turnover, 17 percent of value added and 19 percent of the number of employees in business. The manufacturing industry contributed with one fourth of value added of industry. This industry also had the largest assets in the balance sheet.

#### Motor vehicle and steel industries severely hit by financial crisis

The financial crisis has influenced income statements of enterprises negatively. Compared to 2008 operating income and operating costs have decreased by about 8 percent and the year's profit by about 21 percent. In the balance sheet, total assets increased by 2 percent. Inventory and current receivables on the assets side decreased by about 10 percent, while tangible fixed assets increased somewhat. On the liability side of the balance sheet, short-term liabilities decreased by 7 percent while long-term liabilities increased by 4 percent.

The goods-producing sector enterprises suffered more from the financial crisis than the service sector enterprises. Between 2007 and 2009 operating income of goods-producing sector enterprises decreased by 38 percent, while operating income of service sector enterprises decreased by 16 percent. The motor vehicle and steel industries were hit the hardest. In two years value added in these two sectors decreased by SEK 33 and 20 billion respectively.



## List of terms

### NACE Rev.2 sections

Jordbruk, skogsbruk, fiske (A)	Agriculture, forestry, fishing
Utvinning av mineral (B)	Mining and quarrying
Tillverkning (C)	Manufacturing
Energi (D)	Electricity, gas, steam and air conditioning supply
Vatten, avlopp, avfall (E)	Water supply; sewerage, waste management and remediation activities
Byggverksamhet (F)	Construction
Handel (G)	Wholesale and retail trade; repair of motor vehicles and motorcycles
Transport, magasinering (H)	Transportation and storage
Hotell och restaurang (I)	Accommodation and food service activities
Information, kommunikation (J)	Information and communication
Fastighetsverksamhet (L)	Real estate activities
Juridik, ekonomi, vetenskap, teknik (M)	Professional, scientific and technical activities
Uthyrning, fastighets- och övr stödtjänster (N)	Administrative and support service activities
Utbildning (P)	Education
Vård och omsorg (Q)	Human health and social work activities
Kultur, nöje, fritid (R)	Arts, entertainment and recreation
Annan serviceverksamhet (S)	Other service activities
NÄRINGSLIVET TOTALT (A-S exkl K och O)	Total non-financial business economy

### NACE Rev.2 divisions within manufacturing

Livsmedel (10)	Manufacture of food products
Drycker, tobak (11-12)	Manufacture of beverages, tobacco products
Textil (13)	Manufacture of textiles
Kläder (14)	Manufacture of wearing apparel
Läder (15)	Manufacture of leather and related products
Trävaror (16)	Manufacture of wood and of products of wood and cork, except furniture; manufacture of articles of straw and plaiting materials
Papper och pappvaror (17)	Manufacture of paper and paper products
Grafisk produktion (18)	Printing and reproduction of recorded media
Raffinaderi, kemi, läkemedel (19-21)	Manufacture of coke and refined petroleum products; chemicals and chemical products; basic pharmaceutical products and pharmaceutical preparations
Gummi- och plastvaror (22)	Manufacture of rubber and plastic products
Andra icke-metalliska mineraliska produkter (23)	Manufacture of other non-metallic mineral products
Stål och metall (24)	Manufacture of basic metals
Metallvaror utom maskiner (25)	Manufacture of fabricated metal products, except machinery and equipment
Datorer, elektronik, optik (26)	Manufacture of computer, electronic and optical products
Elapparatur (27)	Manufacture of electrical equipment
Övriga maskiner (28)	Manufacture of machinery and equipment n.e.c.
Motorfordon (29)	Manufacture of motor vehicles, trailers and semi-trailers

Andra transportmedel (30)	Manufacture of other transport equipment
Möbler (31)	Manufacture of furniture
Annan tillverkning (32)	Other manufacturing
Reparation, installation maskiner (33)	Repair and installation of machinery and equipment

### NACE Rev.2 divisions within services

Handel och rep. av motorfordon (45)	Wholesale and retail trade and repair of motor vehicles and motorcycles
Partihandel (46)	Wholesale trade, except of motor vehicles and motorcycles
Detaljhandel (47)	Retail trade, except of motor vehicles and motorcycles
Landtransport (49)	Land transport and transport via pipelines
Sjötransport (50)	Water transport
Luftransport (51)	Air transport
Stödtj. transport; Post och kurir (52-53)	Warehousing and support activities for transportation; Postal and courier activities
Hotell och logi (55)	Accommodation
Restaurang, catering, bar (56)	Food and beverage service activities
Förlag (58)	Publishing activities
Film, video, tv (59)	Motion picture, video and television programme production, sound recording and music publishing activities
Planering, sändning program (60)	Programming and broadcasting activities
Telekommunikation (61)	Telecommunications
Data (62)	Computer programming, consultancy and related activities
Informationstjänster (63)	Information service activities
Fastighetsverksamhet (68)	Real estate activities
Juridik, ekonomi (69)	Legal and accounting activities
Managementkonsulttjänster (70)	Management consultancy activities
Arkitekt, teknik, vetenskaplig forskning (71-72)	Architectural and engineering activities; technical testing and analysis; scientific activities
Reklam, marknadsundersökning (73)	Advertising and market research
Övrig juridik, ekonomi, teknik (74)	Other professional, scientific and technical activities
Veterinär (75)	Veterinary activities
Uthyrning, leasing (77)	Rental and leasing activities
Arbetsförmedling, bemanning (78)	Employment activities
Resettjänster (79)	Travel agency, tour operator reservation service and related activities.
Säkerhet, bevakning (80)	Security and investigation activities
Fastighetsservice (81)	Services to buildings and landscape activities
Kontor och andra företagstjänster (82)	Office administrative, office support and other business support activities
Utbildning (85)	Education
Hälsa- och sjukvård (86)	Human health activities
Vård och omsorg (87)	Residential care activities
Öppna sociala insatser (88)	Social work activities without accommodation
Konst, kultur, underhållning (90)	Creative, arts and entertainment activities
Bibliotek, arkiv, museum (91)	Libraries, archives, museums and other cultural activities

Spel och vadhållning (92)	Gambling and betting activities
Sport, fritid, nöje (93)	Sports activities and amusement and recreation activities
Intressebevakning, religion (94)	Activities of membership organisations
Reparation dator, hushållsartiklar (95)	Repair of computers and personal and household goods
Andra konsumenttjänster (96)	Other personal service activities